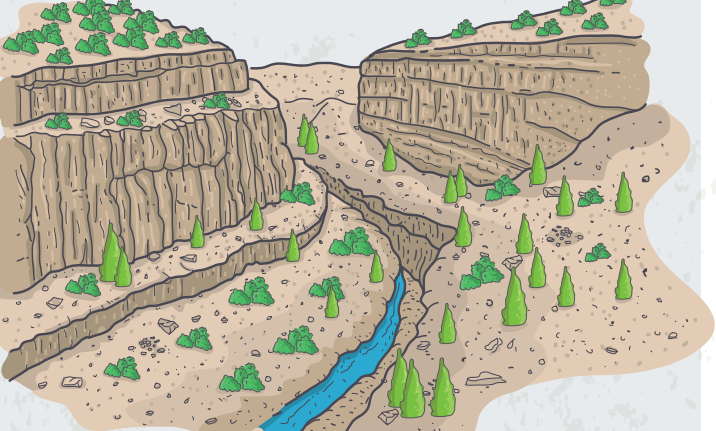


Taşhan

Hekimhan ilçe merkezinde yer alan yapı, iki bölüm halinde inşa edilmiştir. Birinci bölümde, yapılan kısmın giriş kapısı üzerinde sol yanı Ermeni, orta kısmı Selçuk, sağ tarafı Süryani dilinde yazılmış olan kitabesi vardır. Selçuklu süslü ile yazılan kitabe Arapça yazılmış olan tarih H. 615 (M. 1218)'dir. Kitabede adı geçen Selçuklu Sultanı I. İzzettin Keykavus'dur (1210 - 1219). II. Kılıççınlan'ın torunu, I. Gıyasettin Keyhüsrev'in oğlu olup tahta çıkmadan evvel Malatya valisi olarak görev yapmıştır. 2006-2009 yılları arasında Vakıflar Bölge Müdürlüğü tarafından restore edilmiştir.

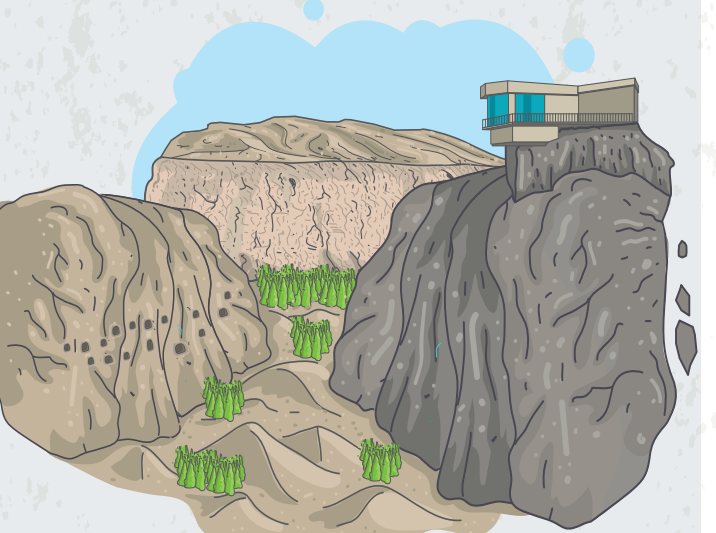


Girmana Kanyonu

Tarihi ve doğal güzellikleriyle dikkat çeken Malatya'nın Hekimhan ilçesindeki Girmana Kanyonu, doğaseverlerin önemli bir uğrak noktası konumundadır. Sarp kayalıklara sahip kanyon, ortasından geçen Kuru Çay ve ağaçların oluşturduğu manzarayla ziyaretçilerini cezbediyor. İlçe merkezine 20 kilometre uzakta bulunan ve çeşitli sportif aktivitelere de olanak tanıyan kanyon, doğal yapısı, akıntılarla şekillenmiş kayalarla dikkat çekiyor. Kanyon, kent yaşamının stresinden uzaklaşmak isteyen doğa tutkunları için ideal bir alandır.

Sultansuyu Harası

Akçadağ ilçesi sınırları içinde bulunan Sultansuyu Harası, 1865 yılında "Sultansuyu Çiftlikatu Hümayun" adı ile kurularak, orduyun binek at, keçe, yapıya vb. hayvansal ürün ihtiyaçlarını karşılama görevini 1908 yılına kadar sürdürmüştür. 1928'den sonra at ıslahı ve aynı zamanda çöl karakterine sahip safkan Arap atı yetiştirerek, bu suretle memleket atlarının kan değişikliğini sağlamak, aynı zamanda orduyun ihtiyacı olan hafif süvari bineği atı yetiştirmek amacıyla yüksek vekillik heyetinin 29 Temmuz 1928 tarihli ve 6943 Sayılı Kararnamesi ile "Sultansuyu Harası" kurulmuştur. Hara, safkan Arap atlarıyla ünlüdür. İşletme, yöre çiftçisine tarım ve hayvancılık alanında destek de sağlamaktadır. Sultansuyu Harası'nda ve yakınındaki Sultansuyu Barajı ve çevresinde piknik yapma ve dinlenme imkanı bulunmaktadır.



Levent Vadisi

Yaklaşık olarak 65 milyon yıl önceye dayanan ve jeolojik deformasyonlar sonucu meydana gelen bu doğa harikası oluşum, bünyesinde barındırdığı jeolojik özelliklerle birlikte

dünyadaki ilginç doğal alanlar arasında gösterilen ve neolitik çağdan kalma kalıntıların da bulunduğu 28 kilometre uzunlukta bir alana sahiptir. Vadi son derece ilginç jeolojik oluşumlar, uçurumlar ve duvar kısımlarında kaya kabartmalarının hakim olduğu yüzlerce mağaraya da içerisinde barındırmaktadır. Vadinin görünürlüğünü artırmak ve bu doğa harikasını turizm açısından bir cazibe merkezine dönüştürmek amacıyla, vadiye 28 kilometre boyunca uzayan kayalıkların en merkezi noktasına, bir seyir terası inşa edilmiştir. Doğa yürüyüşü, paraşüt, kaya tırmanışı, kampçılık ve izcilik gibi spor ve alternatif turizm faaliyetlerinin yeni rotası olma yolundaki Levent Vadisi sonbahar ve yaz aylarında tabloları aratmayan manzaralara kapı açıp ziyaretçiler için eşsiz bir manzarda dinlenme imkanı sunar. Fotoğraf meraklıları için de vazgeçilmez yerlerden biridir. Ayrıca yurt içinden ve yurt dışından çok sayıda fotoğraf sanatçısı vadiye gelerek kamp yapmaktadır.

Somuncu Baba Külliyesi ve Tohma Kanyonu

Tohma Kanyonu, Darende Somuncu Baba Camii ile Taş Köprüsü arasında kalmaktadır. Tohma Çayı'nın her iki yamacı dik kayalıklar ve sarp bir vadi biçimindedir. Kayalıklar üzerindeki doğal oyuklar ve mağara şeklindeki kısımlar dikkat çekmektedir. Ayrıca bu kayaların yamaç kısmında, kayalar oyularak Somuncu Baba Camii'ne kanal ile su getirilmiştir. Kısmen yıkılmış vaziyette olan bu kanallı bazı kısımları beton yapı malzemeleriyle onarılmıştır. Alanda rafting, trekking, foto safari ve tırmanış gibi etkinlikler yapılmaktadır. Bu alanda rafting sporları için başlangıç noktası bulunmaktadır. Sekiz kilometre uzunluğundaki kanyon, orta zorlukta rahat bir parkur olup gidiş-geliş yaklaşık bir saat sürer. Somuncu Baba otoparkından kanyona 10 dakikada ulaşılabilir.

Kudret Havuzu

Darende'de Tohma Kanyonu içerisinde yer alan Kudret Havuzu, kayalıklardan kaynayan suyun farklı derinliklerdeki 3 havuzu doldurmasıyla oluşmaktadır. Tohma Irmağı'ndan ayrı olarak farklı bir kaynaktan gelen ve termal özellikler içeren suyun sıcaklığı yılın dört mevsiminde 22° C'dir. Havuzda herhangi bir kimyasal katkı maddesi kullanılmamakta, sürekli kaynayan su havuzları doldurduğundan devamlı yenilenmektedir. Her zaman temiz ve berrak kalan havuzda herhangi bir kimyasal kullanımlarla ilaçlama yapılmaması hem sağlık açısından olumlu karşılanmakta hem de yüzmeye esnasında göz, burnum ve ağza gelen sular sebebiyle rahatsızlık vermemektedir.

Derinlikleri 80, 120 ve 150 cm olan 3 havuzdan oluşan Kudret Havuzu'nda, misafirler için soyunma odaları, kilitli eşya dolapları ve wc-lavabo yer almaktadır.

Günpınar Şelalesi

Günpınar Şelalesi Malatya Darende ilçesine bağlı Günpınar köyündedir. İlçeye 7 kilometre uzaklıktadır. Suyu kaynağından üç kademe halinde yaklaşık 40 metre yükseklikten dökülmektedir. Şelalenin sol tarafında ana derenin bağimsız gelen kınak suyu, kış mevsiminde donarak şelaleyi adeta Pamukkale'ye benzetir. Şelalenin çevresinde yeme-içme tesisleri de bulunmaktadır. Ayrıca suyun kaynağına doğru 1.5 kilometre kadar yürüyüş imkanı vardır.

Ansır Mağaraları

Yazihan ilçesinin 10 kilometre batısındadır. Yazihan Ovası'na hakim bir yer olan Buzluk köyünde bulunan ve tarihi İpek Yolu üzerinde yer alan Anırsır Mağaraları gerek doğası gerekse manzarası ile önemli bir konuma sahiptir. Mağaraların insanları tarafından ne zaman barınak olarak kullanıldığı kesin olarak bilinmemekle birlikte, kaya mağaralarında Yontma Taş Devri ve Hitit uygarlıklarının izlerine rastlanır. Ayrıca Anırsır Vadisi'nde yer alan tarihi yerleşmelerde Roma ve Bizans dönemlerinin yansılarını görmek mümkündür. Geçmiş çok derin izler taşıyan bu mağaraların, Hristiyanlığın yayılma safhasında devrin hükümdarının zulmünden kaçan Hristiyanlığın yerleşim yeri olduğu da söylenmektedir.

Şeyh Hasan Onar Türbesi ve 800 Yıllık Cemevi

Bayat boyu beyi ve inanç önderi Sultan Onar, diğer adıyla Şeyh Hasan tarafından kurulan Onar Mahallesi'nde Şeyh Hasan Onar tarafından yaklaşık 800 yıl önce yaptırılan Cemevi ile Şeyh Hasan'ın türbesi bulunmaktadır. Alevi kültürünün önemli bir inancın merkezi olarak bilinen bu mahalledeki evlerin bozulmamış halde Halep Mimarbaşı Üstâd Mehmet'in oğlu Üstâd Ebubekir'dir. Doğuya giden yollar üzerinde bulunan bu kervansaray, şehrin ticari yoğunluğunu göstermesi açısından önem taşır. Ticari olduğu kadar askerî fonksiyona da bulunan han oldukça sağlam bir temel üzerine kurulmuştur. Bir çizgi üzerinde sıralanmış dükkanların külliye halinde yer aldığı bir yapıdır.

Roma Surları

İlk surların yapımına Titus Dönemi'nde başlanmıştır. Constans I (363) yapıyı sürdürmüş ve Justinianus (527) yapıyı işini sonuçlandırmıştır. Bir zamanlar Melitene şehri dış etkenlere karşı koruyan surların bir kısmı günümüze ulaşmıştır. M.S. I. yüzyılın sonlarına doğru Roma İmparatoru Titus zamanında Lejyon Karargâhının (XII. Lejyon) inşası ile başlayan sur inşaatı Traianus tarafından genişletilerek devam ettirilmiştir. Constans I döneminde surun yapımını hızlandırmış, Justinianus zamanında en son şeklini almıştır. Beşgen bir plan üzerine kurulmuş olan sur oldukça harap durumdadır. Ayakta kalan parçalardaki yapı tekniği; duvarların iç ve dış yüzü düzgün iri boyutlu taşlarla kaplanmış olup düz taşlar arası moloz taşlarla doldurularak harç ile kaynaştırılmıştır. Sonradan yapılan tamirlerde zarar gören kısımlar kesme taşlarla takviye edilmiştir. Kayıtlara göre surun 95 burcu ve 11 kapısı olduğu anlaşılmaktadır. Kalenin sur hendeği 1060'da genişletilmiş, 18 Eylül 1102'de Danişmentli Gümüştekin Ahmet Gazî tarafından ele geçirilen şehrin surları yeniden onarılmıştır. Evliya Çelebi Kale hakkında Seyahatname'sinde bilgi vermekte ve buradan bahsetmektedir.

Arslantep'e Açık Hava Müzesi

Malatya merkeze 6 km uzaklıktadır. Malatya'nın en önemli arkeolojik alanı olarak kabul edilen ve UNESCO Kalıcı Dünya Miras Listesi'nde bulunan Arslantepe, 2011 yılında açık hava müzesine dönüştürülüp ziyarete açılmıştır. 1932 yılındaki kazılarda ortaya çıkarılan Kral Tarhuzna heykeli, iki aslan heykeli ve duvar kabartmaları Ankara Anadolu Medeniyetleri Müzesi'nde sergilenmektedir. Bunların birer kopyası ise Arslantepe'de sergilenmektedir. Ziyaretçiler kazi alanındaki dünyanın eski kerpiç

sarayını, kral mezarını, drenaj hattını, duvar bezemelerini ve diğer kalıntıları görebilmektedir. Arslantepe'de korunması ve sergilenmesi mümkün olmayan buluntular Arkeoloji Müzesi'nde sergilenmektedir.

Ulu Cami

Battalgazi ilçesinde (Eski Malatya) bulunan bu cami Selçuklu Hükümdarı Alaeddin Keykubat zamanında 1224 yılında inşa edilmiştir. Kitabesine göre mimarları Yakup bin Ebubekir el-Malati ve Mansur bin Yakup'tur. Tuğladan yapılmış kısımlar ilk cami şeklini, taş olanlar ise daha sonra yapılan ilaveleri gösterir. Dört eyvanlı plan ile İran'daki Büyük Selçuklu Camilerinin Anadolu'daki ilk ve tek örneğidir. Mihrap önü kubbesine bitişik, ortasında bahçesi ve havuzu ile iç avlu, planın esasını meydana getirmektedir. Cami ilçe merkezinde olup haftanın her günü ziyaretçilere açıktır.

Silahtar Mustafa Paşa Kervansarayı

1637 tarihinde IV. Murat'ın silahtarları Bosnalı Mustafa Paşa tarafından yaptırılmıştır. 68x76 metre boyutunda dikdörtgen bir alan üzerine açık avlu ve kapalı hol olarak inşa edilmiştir. Yapının mimarı Halep Mimarbaşı Üstâd Mehmet'in oğlu Üstâd Ebubekir'dir. Doğuya giden yollar üzerinde bulunan bu kervansaray, şehrin ticari yoğunluğunu göstermesi açısından önem taşır. Ticari olduğu kadar askerî fonksiyona da bulunan han oldukça sağlam bir temel üzerine kurulmuştur. Bir çizgi üzerinde sıralanmış dükkanların külliye halinde yer aldığı bir yapıdır.

Poyraz Konağı Yaşam Müzesi

Malatya'da Osmanlı Dönemi'nin son sivil mimari eserlerinden olan 129 yıllık Poyraz Konağı, Yaşam Müzesi'ne dönüştürülmüştür. Kerpiç, taş ve ahşap kullanılarak, iki katlı ve dikdörtgen planlı inşa edilen, ahşap merdivenleri, harem, selamlık ve hayat adı verilen bölümleriyle oluşan konakta, o dönemdeki günlük yaşam sergilenmektedir.

Kent Müzesi

Battalgazi ilçesinde bulunan daha önceleri askerlik subesi olarak kullanılan yapı, 1893 yılında yapılmış olup Geç Osmanlı Dönemi eserlerindedir. Malatya Kent Müzesi, kentnin kültürel, tarihsel, sosyal ve ekonomik zenginliğini tanıtmak amacıyla Malatya'ya ilgili her türlü belge, eşya, kitap, görsel malzeme, ses ve görüntü kayıtlarını bünyesinde bulundurmak ve bu verilere dayalı geçici ve sürekli sergiler düzenlemek, kentnin toplumsal ve kültürel yaşamını, geçirdiği değişimleri anlatmak için oluşturulan bir müzedir.

Arkeoloji Müzesi

Malatya ve çevresinde yapılan bilimsel kazılar ve çalışmalar sonucu ortaya çıkan Neolitik, Kalkolitik, Tunç Çağı, Hitit, Asur, Urartu, Roma, Bizans, Selçuklu ve Osmanlı dönemlerine ait eserlerin sergilediği arkeoloji müzesi Kernek Senti'nde bulunmaktadır. Arslantepe Höyük, Cafer Höyük, İmamoğlu Höyük, Pirat Höyük, Köşkerbaba Höyük'te yapılan kazılardan çıkan eserler ve Müze Müdürlüğü tarafından yapılan kurtarma kazılarında çıkan eserler üç teşhir salonunda bulunan 32 vitrinde kronolojik ve tematik olarak sergilenmektedir. Müzede sergilenen eserlerin büyük çoğunluğunu Arslantepe buluntuları oluşturur. Bizans kâdar bulunmuş dünyanın eski kılıçları ile müzre uçları, mühür baskılar, çanak-çömlekler, Geç Hitit saray duvarını süsleyen taş kabartmalar ve diğer eserler Arslantepe vitrinlerini süsler.

Taşhoron Kilisesi

Merkez Çavuşoğlu Mahallesi'nde yer alan kilise, 1335 metrekairelik alanda 15,90 x 26,40 metre boyutunda dikdörtgen bir plan üzerine kesme taşlarla inşa edilmiştir. Giriş batı cephesinde yer alan mermerle süslendirilen kapıdan sağlanmaktadır. Doğuda apsis, apsinin sağında ve solunda merdivenle çıkılan karşılıklı dört küçük apsis yer almıştır. Kilisenin batısından yer alan giriş kapısı ve duvarlar üzerinde yer alan pencere açıklıkları tahribatı önlemek amacıyla ille yakın zamanda briket örülerek kapatılmıştır. Yakın bir zamanda restore edilmiştir. Ermeni Kilisesi'nin kitabesi fazlaca tahrip olduğundan yazıları okunamamaktadır.

Atatürk Evi

Atatürk Evi Müzesi kesme taştan yapılmış bir 19. yüzyıl Osmanlı yapısidir. Atatürk, 1931 ve 1937 yıllarında Malatya'ya geldiğinde bu binayı kullanmıştır. Önceleri halkevi ve halk eğitim merkezi olarak kullanılan bina, yapılan düzenlemelerle müzeye dönüştürülmüştür. Bir salon ve altı ayrı oda halinde düzenlenen müzede, konferans salonu, Atatürk'ün Malatya'ya geldiği zaman kullandığı eşyaların sergilediği bir oda, Atatürk Kitaplığı ve Cumhuriyet Dönemi fotoğrafları yer almaktadır.

İnönü Heykeli

Vilayet Konağı önündeki meydana bulunan anıtın yapımına 1946 yılında başlanmıştır. 1947 yılında bitirilmiştir. Heykeltıraş Nejat Sirel ve Hakkı Atamulu'dur. Kaide kısmında antik beyaz taş kullanılmıştır. Anıtın dört cephesinde İstiklal Savaşı'na katılmış olan tam teçhizatlı Mehmetçik, elinde disk tutan genç bir sporcu, sol elinde kitabı, sağ elinde meşalesiyle bir öğrenci, buğday tarlası içerisinde kadın ve erkek çiftçi ve çekiçi ve örsüyle erkek figürleri bulunmaktadır.

Beşkonaklar Etnografya Müzesi ve Geleneksel Malatya Evi

Saray Mahallesi Sinema Caddesi üzerinde bulunan konaklar, geleneksel Malatya konaklarının yapım özelliklerini taşır. Yan yana beş konaktan oluşan bu binalar, sokağa cepheyi iki katlı evlerdir. Bunlardan üç katlı iki konaktan oluşan dört odası Malatya evi, altı odası da etnoğrafik eser olarak teşhire açılmıştır. Sivil mimarının güzel örneklerinden olan konaklar 1900'lü yılların başlarında inşa edilmişlerdir. Dış cephede ana yapı malzemesi olarak kerpiç kullanılmış, duvarları bağlayan hatlılar, iç doğramalar, döşemeleri, tavanlar, pencereleri, kapıları, yükükleri, merdivenleri ve sekileri de ahşaptan yapılmıştır. Demir ise sadece kapılarda, pencerelerde ve kapı üstü havalandırma parmaklık olarak kullanılmıştır. Ana giriş kapıları çift kanatlı olup üzerinde zırgarlık veya aydınlık olarak nitelenen ve çoğunlukla oval yapıda pencereler bulunmaktadır. Pencere hizasında sokağa doğru çıkıntı biçiminde kafesi cumba bölümü bulunur. Geniş sokak kısmından selamlık adı verilen bölüme girilir. Bu bölüm, evin misafir odasıdır ve diğer odalara göre daha büyüktür. Evlerin avlularındaki zemin kat taşlık olup, genelde yassı plaka halinde taşlar yan yana dizilerek yapılmıştır. Zemin kat odaları ambar, kiler ve tandır olarak kullanıldığından pencereleri küçük olarak yapılmıştır.

Sanat Sokağı

Malatya Sanat Sokağı'nda Malatya Büyükşehir Belediyesi'nin çeşitli kurslar düzenlediği sanat merkezini yanı sıra, Fotoğraf Makinesi Müzesi, Kültürevi, Çocuk Oyunevi, Oyuncak Müzesi ve yeme içme alanları yer almaktadır.

Radio Gramofon Müzesi

Radio Gramofon Müzesi'nde en eskisi 1890 yılında üretilen İtalyana (ilk müzik çalar) olmak üzere günümüze kadar kronolojik olarak sergilenen ve çoğunluğu çalışır durumda olan 703 adet radyo, gramofon ve mikrofon yer alıyor. Ayrıca radyo ve gramofonların dışında müzede hatıra fotoğrafı çekim köşesi, Malatya radyosu köşesi, Fahri Kayahan köşesi, Siyasal İletişim köşesi, İstanbul telsiz evi (ilk radyo yayını) köşesi ve radyo tamir dükkanı yer alıyor.

Kernek Meydanı ve Kanal Boyu

Şehrin sembol meydanlarından biri olup özellikle yaz aylarında şehir sakinlerinin sıkılla uğrak noktasıdır. Kanalboyu Caddesi de yine bu meydana başlıyıp çevre yoluna kadar uzanan akşam yürüyüşleri amacıyla kullanılan caddelerden biridir.

Tarihi Tahtalı Hamam Müzesi

19. yüzyılda inşa edilen Tahtalı Hamam güney-kuzey doğrultusunda "haçvari dört eyvanlı ve köşe halvet hücreli" bir plana sahiptir. Hamam soyunmalık, ılıklık, sıcaklık, malzeme ve su deposu gibi bölümlerden oluşmaktadır. Gerek mahalle içindeki kültürel dokuyu yansıtmaya gerekse benzeri örnekleri nazaran günümüze daha korunaklı ve sağlam ulaşması yönüyle büyük önem taşımaktadır. Bu kapsamda oluşturulan müze, Osmanlı toplumunda suyun gündelik yaşamdaki önemini ve olduğunun, tarihsel süreçteki değişiminin, gelişiminin nasıl gerçekleştiğini yansıtmakta ve hamam kültürüne ait gelenek ve göreneklerin ziyaretçilere aktarılması bakımından önem taşımaktadır.

Müzede Damat Hamamı, Asker Hamamı, Sünnet Hamamı, Kırk Hamamı, Zengin Hamamı, Kız Bakma ve Gelin Hamamı gibi Eski Hamam Kültürü balmumu heykelleri, hamam taşları, takunyalar, sabunlar, kıldanlar vb. hamam malzemeleri ile yapılmıştır. Ayrıca Sözlü Tarih Odası oluşturulmuş elektronik ortamda hamamın tarihçesi ve hamam ile ilgili bilgiler ziyaretçilerin hizmetine sunulmuştur. Hamamın halvet ve su deposu diye tabir edilen bölümlerinde hologram teknolojisi kullanılarak diğer müzelerden ayrılıp yaşayan müze haline gelmiştir.

Şire Pazarı

Dünya kuru kayısı üretiminin %60 civarında yapıldığı Malatya'da ticari hayatın merkezinde yer alan tarihi "Şire Pazarı", coğrafi işaret tescilli bulunan kayısı ve diğer kuru meyve çeşitlerini müşterilerine sunmaktadır.

Fırat Demiryolu Köprüsü

Karakaya Baraj Gölü üzerinde inşa edilen Fırat Demiryolu Köprüsü Türkiye'nin en uzun demiryolu köprüsüdür. 2.030 m uzunluğundaki köprü, 60 m yüksekliğinde betonarme ayağın üzerine, her biri 366 ton ağırlığında ve 65 m boyundaki 29 adet çelik kirişten oluşmuştur. Çelik kirişler yer seviyesinde betonarme ayaklar arasında yerleştirilmiş ve daha sonra yerlerine hidrolik krikolarla kaldırılmıştır. Köprü 16 Haziran 1986 tarihinde ulaşımına açılmıştır.

Kömürhan Köprüsü

Malatya ile Elazığ arasındaki Karakaya Baraj Gölü üzerinde yapılan ve türkülere konu olan Kömürhan Köprüsü doğu-batı istikametinde 16 il için geçiş noktası konumundadır. Yeni Kömürhan Köprüsü ve Bağlantı Tüneli, turizm ve ticaret merkezlerine ulaşımı kolaylaştırmaktadır. Bu bölgede eski köprüleri görmek de mümkündür.

Nemrut Dağı Milli Parkı

Nemrut Dağı Ören Yeri, Adıyaman'ın Kahta ilçesi sınırları içerisinde yer almaktadır. Kommagene Kralı I. Antiochos'un tanrılara ve atalarına minnettarlığını göstermek için 2 bin 150 metre yüksekliğindeki Nemrut Dağı'nı yamaçlarına yaptırdığı mezar ve anıtsal heykeller, Helenistik Dönem'in en görkemli kalıntılarından birisidir. Anıtsal heykeller doğu, batı ve kuzey taraflarına yayılmıştır. İyi korunmuş durumdaki dev heykeller kireçtaşı bloklardan yapılmış olup, 8-10 metre yüksekliktedir.

Lezzet Caddesi

Yeşilyurt Hiroğlu Mahallesi'nde yer alan Lezzet Caddesi'nde yaklaşık 10 adet tarihi konak restore edilerek bu alanda sokak sağıklanması yapılmış ve bu sokak başta kahve, gastronomi, Kent Belleği Müzesi olmak üzere çeşitli müzelerin ve yerel lezzetlerin yer aldığı bir alan haline dönüştürülmüştür.