



2013 YILI ÇALIŞMA PROGRAMI

(1 Ocak-31 Aralık 2013)

TRB1

(Bingöl, Elazığ, Malatya, Tunceli)

Düzey 2 Bölgesi

İÇİNDEKİLER

KISALTMALAR CETVELİ	iv
SUNUŞ	vii
1. GİRİŞ	1
1.1 Organizasyon Yapısı	1
1.2 Geçmiş Faaliyetler ve Kazanımlar	7
2. 2013 YILI ÖNCELİKLERİ	8
2.1 Bölgedeki Gelişmeler.....	8
2.2 2013 Yılı İçin Ajansın Genel Öncelikleri ve Temel Stratejileri.....	10
2.3 Ajans Destek Stratejisi	12
3. 2013 YILI FAALİYETLERİ.....	19
3.1 Kurumsal Gelişim ve Yönetim Faaliyetleri	19
3.1.1 İnsan Kaynakları	20
3.1.2 Eğitim Faaliyetleri.....	21
3.1.3 Denetim Faaliyetleri	23
3.1.4 Taşınır Mal Temini	24
3.1.5 Hizmet Temini.....	24
3.2 İletişim ve Tanıtım Faaliyetleri.....	28
3.3 Planlama, Programlama ve Koordinasyon Faaliyetleri.....	32
3.3.1 Planlama.....	32
3.3.2 Programlama	37
3.3.3 Araştırma.....	37
3.3.4 İşbirliği Geliştirme ve Koordinasyon Faaliyetleri.....	39
3.3.5 Kalkınma Bakanlığı ile Birlikte Yürütülecek Faaliyetler	40

3.4	Mali ve Teknik Destek Faaliyetleri	43
3.5	Yatırım Destek ve Tanıtım Faaliyetleri	56
3.5.1	YDO Yatırım Takip Süreci.....	58
3.5.2	YDO Yatırım Teşvik Süreci.....	59
3.5.3	Yatırımcı Bilgilendirme Süreci.....	59
3.5.4	Bölge Kaynaklarının Değerlendirilmesine Yönelik Çalışmalar	60
3.5.5	Bölgenin Tanıtımı	60
3.6	İzleme ve Değerlendirme	62
3.7	Performans Göstergeleri	66
4.	GELECEK İKİ YIL İÇİN ÖNGÖRÜLER.....	67
4.1	Devam Edecek Faaliyetler	67
4.1.1	Doğrudan Finansman Destekleri	67
4.1.2	Planlama ve Koordinasyon Faaliyetleri	68
4.2	Yeni Faaliyetler	69

KISALTMALAR CETVELİ

AB: Avrupa Birliđi

ADNKS: Adrese Dayalı Nüfus Kayıt Sistemi

Ar-Ge: Arařtırma ve Geliřtirme

BEBKA: Bursa Eskiřehir Bilecik Kalkınma Ajansı

BELDES: Belediyelerin Altyapısının Desteklenmesi Projesi

BGUS: Bölgesel Geliřme Ulusal Stratejisi

BRÖP: Bölgesel Rekabet Edebilirlik Operasyonel Programı

BTSB: Bilim, Teknoloji ve Sanayi Bakanlıđı

CBS: Cođrafi Bilgi Sistemi

ÇSGB: Çalıřma ve Sosyal Güvenlik Bakanlıđı

DAKA: Dođu Anadolu Kalkınma Ajansı

DAP: Dođu Anadolu Projesi

DEİK: Dıř Ekonomik İliřkiler Kurulu

DFD: Doğrudan Faaliyet Desteđi

DİKA: Dicle Kalkınma Ajansı

DOĞAKA: Dođu Akdeniz Kalkınma Ajansı

DOKA: Dođu Karadeniz Kalkınma Ajansı

DSİ: Devlet Su İřleri

EMITT: East Mediterranean International Travel & Tourism (Dođu Akdeniz Uluslararası Turizm ve Seyahat)

FAY – HİB: Fırat Havzası Kültür ve Turizm Koruma ve Geliřim Bölgesi Alt Yapı Hizmet Birliđi

GMKA: Güney Marmara Kalkınma Ajansı

GZFT: Güçlü Yönler, Zayıf Yönler, Fırsatlar, Tehditler Analizi

HES: Hidroelektrik Santrali

IPA: Instruments for Pre Accession (Katılım Öncesi Mali Yardım Aracı)

İDB: İzleme ve Değerlendirme Birimi

İKA: İpekyolu Kalkınma ajansı

İKG OP: İnsan Kaynaklarının Geliştirilmesi Operasyonel Programı

İKİS: İl Koordinasyon ve İzleme Sistemi

İSTKA: İstanbul Kalkınma Ajansı

İŞGEM: İş Geliştirme Merkezi

İTÜ: İstanbul Teknik Üniversitesi

KB: Kalkınma Bakanlığı

KHK: Kanun Hükmünde Kararname

KKB: Kurumsal Koordinasyon Birimi

KKYDP: Kırsal Kalkınma Yatırımlarının Desteklemesi Programı

KOBİ: Küçük ve Orta Büyüklükteki İşletmeler

KOSGEB: Küçük ve Orta Ölçekli İşletmeleri Geliştirme ve Destekleme İdaresi Başkanlığı

KÖYDES: Köylerin Alt Yapısının Desteklenmesi Projesi

KTKGB: Kültür ve Turizm Koruma ve Gelişim Bölgeleri

KTÜ: Karadeniz Teknik Üniversitesi

KUDAKA: Kuzey Doğu Anadolu Kalkınma Ajansı

KUZKA: Kuzey Anadolu Kalkınma Ajansı

MARKA: Doğu Marmara Kalkınma ajansı

MDP: Mali Destek Programı

MEVKA: Mevlana Kalkınma Ajansı

MFİB: Merkezi Finans ve İhale Birimi

MHB: Mali Hizmetler Birimi

ODTÜ: Orta Doğu Teknik Üniversitesi

OECD: Organisation for Economic Co-operation and Development (Ekonomik Kalkınma ve İşbirliği Örgütü)

OKA: Orta Karadeniz Kalkınma Ajansı

ORAN: Orta Anadolu Kalkınma Ajansı

OSB: Organize Sanayi Bölgesi

PPKB: Planlama, Programlama ve Koordinasyon Birimi

PYB: Program Yönetim Birimi

SERKA: Serhat Kalkınma ajansı

SODES: Sosyal Destek Programı

SUKAP: Su, Kanalizasyon ve Altyapı Projesi

TEPAV: Türkiye Ekonomi Politikaları Araştırma Vakfı.

TİKA: Türk İşbirliği ve Koordinasyon Ajansı Başkanlığı

TKDK: Tarım ve Kırsal Kalkınmayı Destekleme Kurumu

TMİ: Tarımda Model İşletmeler

TRB1: Malatya, Elazığ, Bingöl ve Tunceli illerini kapsayan Düzey II Bölgesi

TSO: Ticaret ve Sanayi Odası

TÜBİTAK: Türkiye Bilimsel ve Teknolojik Araştırma Kurumu

TÜİK: Türkiye İstatistik Kurumu

URAK: Uluslararası Rekabet Araştırmaları Kurulu

YDO: Yatırım Destek Ofisi

SUNUŞ

2013 Yılı Çalışma Programı, Fırat Kalkınma Ajansı'nın yıl içerisinde yürüteceği faaliyetleri ve bu faaliyetlere yönelik tahmini kaynak dağılımını planlamak üzere hazırlanmıştır. Bu doğrultuda, 2013 yılı Çalışma Programı'nda; Kurumsal Gelişim ve Yönetim Faaliyetleri, İletişim ve Tanıtım Faaliyetleri, Planlama, Programlama ve Koordinasyon çerçevesinde yürütülecek faaliyetler, Proje ve Faaliyet Destekleme Faaliyetleri, Yatırım Destek ve Tanıtım Faaliyetleri ve İzleme ve Değerlendirme Faaliyetleri ile gelecek iki yıla dair öngörüler detaylandırılarak açıklanmıştır.

Ajans 2013 yılında, faaliyetlerini 4 ana öncelik çerçevesinde yürütecektir. 2013 yılında faaliyetlerde temel önceliği 2014-2018 Bölge Planı hazırlıkları olacaktır. 10. Kalkınma Planı hazırlık süreci de dikkate alınarak yürütülmekte olan planlama çalışmalarının yıl ortasında tamamlanması hedeflenmektedir. Ayrıca Ajans bölgedeki işbirliği ve koordinasyon görevini daha iyi bir şekilde yürütebilmek amacıyla, kurumsal yapısını paydaşları ile birlikte ele alarak, stratejik planını yeniden oluşturacak, bölgedeki kurum ve kuruluşları sürükleyen ve vizyon çizen bir kurum olma yönünde ilerleyecektir.

2013 yılında geçmiş yıllarda başarı ile sürdürülen destek programları uygulama ve izleme faaliyetlerinde kolaylaştırıcı süreçler hayata geçirilecek, programların etki ve sonuçlarını ölçmeye yönelik mekanizmalar geliştirilecektir. Öte yandan yatırım destek ve tanıtım faaliyetleri de özellikle bölge dışındaki yatırımcılara yönelik olarak daha profesyonel bir boyutta sürdürülecek, bölge dışından fon ve kaynak sağlamaya yönelik çalışmalar artırılacaktır.

1. GİRİŞ

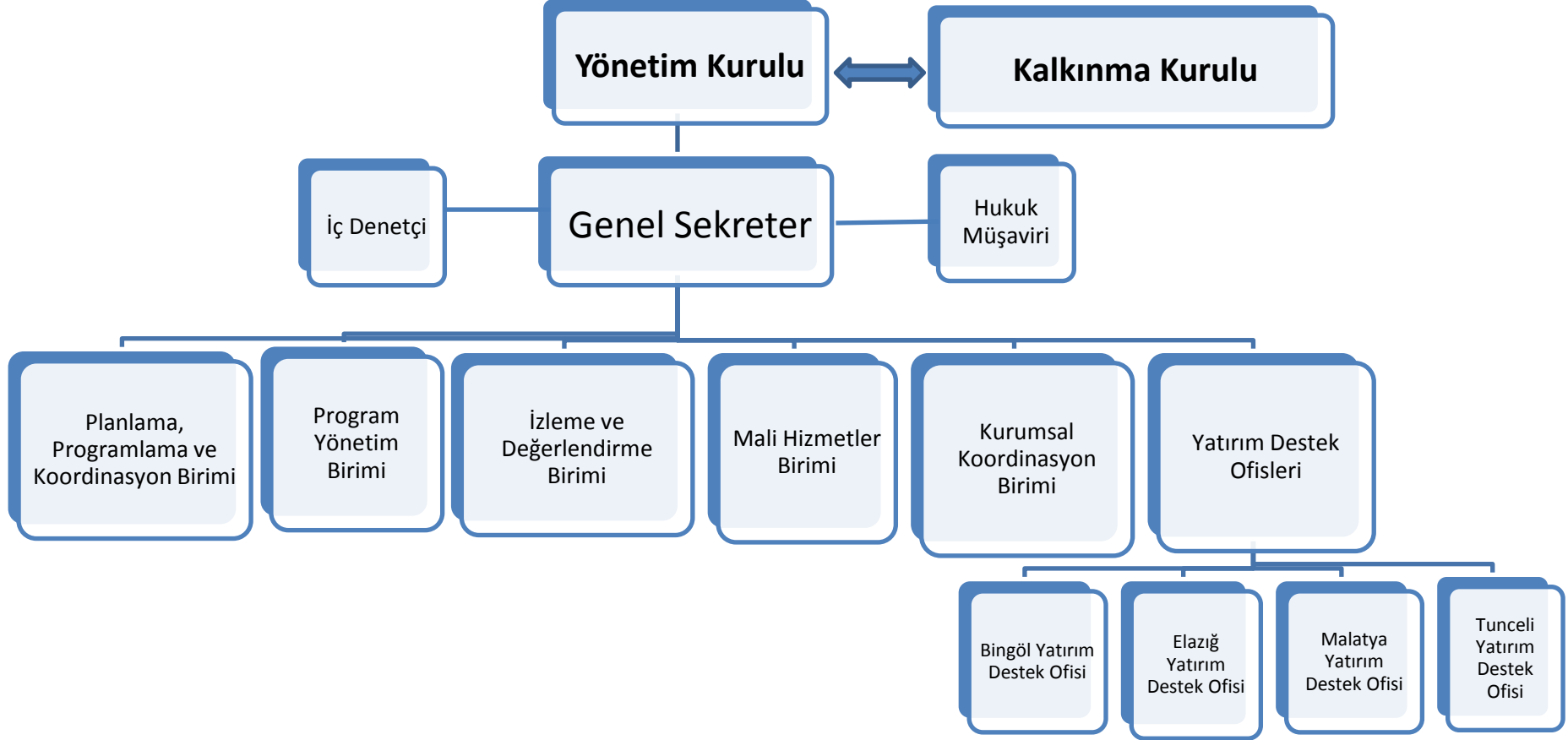
25 Temmuz 2009 tarihli Resmi Gazete’de yayınlanan Bakanlar Kurulu Kararı ile kurulan Fırat Kalkınma Ajansı, TRB1 2010 – 2013 Bölge Planı doğrultusunda Bingöl, Elazığ, Malatya ve Tunceli illerinde bölgesel planlama ve koordinasyon, destek programları ve yatırım destek-tanıtım faaliyetlerini sürdürmektedir.

2010-2013 Bölge Planının son uygulama yılı faaliyetlerini ve 2014 – 2018 Plan dönemi hazırlıklarının nihai altyapısını oluşturacak olan 2013 Yılı Çalışma Programı, Ajansımız açısından büyük önem taşımaktadır. 2013 yılında bölgemizin ulusal düzeyde rekabetçiliğine ivme kazandıracak, bölge içi gelişmişlik farklılıklarını azaltacak faaliyetlerin yürütülmesi amaçlanmakta olup; bir yandan da önümüzdeki 5 yıllık plan döneminde gerek Ajansın gerekse bölgenin benimseyeceği stratejiler olgunlaştırılacaktır.

1.1 Organizasyon Yapısı

Kalkınma Ajanslarının organizasyon yapısı 5449 sayılı Kanun’un 7. maddesinde belirtilmiştir. Bu kapsamda oluşturulan Ajansımız organizasyon yapısı;

- Yönetim Kurulu,
- Kalkınma Kurulu,
- Genel Sekreterlik ve
- Bingöl, Elazığ, Malatya ve Tunceli Yatırım Destek Ofislerinden oluşmaktadır.



Şekil 1: Organizasyon Yapısı

Ajansımızın karar organı olan yönetim kurulu; Bingöl, Elazığ, Malatya, Tunceli illerinin valileri, bu illerin merkez belediye başkanları, il genel meclisi başkanları ile ticaret ve sanayi odası başkanlarından olmak üzere aşağıdaki 16 (onaltı) üyeden oluşmaktadır;

- Elazığ Valisi Sayın Muammer EROL,
- Bingöl Valisi Sayın M. Hakan GÜVENÇER,
- Malatya Valisi Sayın Vasip ŞAHİN,
- Tunceli Valisi Sayın Hakan Yusuf GÜNER,
- Bingöl Belediye Başkanı Sayın Serdar ATALAY,
- Elazığ Belediye Başkanı Sayın M. Süleyman SELMANOĞLU,
- Malatya Belediye Başkanı Sayın Ahmet ÇAKIR,
- Tunceli Belediye Başkanı Sayın Edibe ŞAHİN,
- Bingöl İl Genel Meclisi Başkanı Sayın Yaşar DEMİR,
- Elazığ İl Genel Meclisi Başkanı Sayın Aydın KARA,
- Malatya İl Genel Meclisi Başkanı Sayın Naci ŞAVATA,
- Tunceli İl Genel Meclisi Başkanı Sayın Serdar ERDOĞAN,
- Bingöl Ticaret ve Sanayi Odası Başkanı Sayın Kemal BOZAN,
- Elazığ Ticaret ve Sanayi Odası Başkanı Sayın Ali ŞEKERDAĞ,
- Malatya Ticaret ve Sanayi Odası Başkanı Sayın H. Hüseyin ERKOÇ,
- Tunceli Ticaret ve Sanayi Odası Başkanı Sayın Yusuf CENGİZ.

Ajansımızın danışma organı olan Kalkınma Kurulu, Bingöl'den 21 (yirmibir), Elazığ'dan 29 (yirmidokuz), Malatya'dan 33(otuzüç) ve Tunceli'den 17 (onyedi) olmak üzere bölgedeki kamu kurum ve kuruluşları, özel kesim, sivil toplum kuruluşları, üniversiteler ve yerel yönetimlerin katılımlarıyla toplam 100 (yüz) üyeden oluşmaktadır.

Ajansımızın icra organı olan Genel Sekreterlik; Planlama, Programlama ve Koordinasyon, Program Yönetim, İzleme ve Değerlendirme, Mali Hizmetler ve Kurumsal Koordinasyon birimleri ve Yatırım Destek Ofisleri aracılığıyla faaliyetlerini yürütmektedir. Bu birimlerde hâlihazırda görev yapmakta olan personel ile ilgili bilgiler aşağıda yer almaktadır:

Genel Sekreterlik, İç Denetim ve Hukuk Müşavirliği

	Adı Soyadı	Üniversite	Bölüm	Görevi
1	Abdül ÇUBUK	Hacettepe Üni.	İktisat	İç Denetçi
2	Nurettin ÇİTİL	İstanbul Üni.	Hukuk	Hukuk Müşaviri
3	Hakan İNAL	Muğla Üni.	İşletme	Yönetici Asistanı

Planlama, Programlama ve Koordinasyon Birimi:

	Adı Soyadı	Üniversite	Bölüm	Görevi
1	Mesut ÖZTOP	ODTÜ	Makine Müh.	Birim Başkanı
2	Ahmet Yıldırım ATA	Ankara Üni.	Siyaset Bil. ve Kamu Yön.	Uzman
3	Dilşat KAZAZOĞLU	ODTÜ	Şehir ve Bölge Planlama	Uzman
4	Dr. Sertaç HOPOĞLU	Doğu Akdeniz Üni.	Uluslararası İlişkiler	Uzman
5	Tuğba PEMBEGÜL	ODTÜ	Mimarlık	Uzman

Program Yönetim Birimi:

	Adı Soyadı	Üniversite	Bölüm	Görevi
1	M. Serdar BAYRAM	Ankara Üni.	Ziraat Müh.	Birim Başkanı
2	Eyyüp GÜR	İstanbul Üni.	Elek. Elektronik. Müh.	Uzman
3	Recep Serhat KARACA	Uludağ Üni.	Elek. Elektronik. Müh.	Uzman
4	M. Raşid ÜNAL	Boğaziçi Üni.	İşletme	Uzman

İzleme ve Değerlendirme Birimi:

	Adı Soyadı	Üniversite	Bölüm	Görevi
1	Aytekin DURSUN	ODTÜ	İşletme	Birim Başkanı
2	Mehmet Şirin BUDANCAMANAK	ODTÜ	Siyaset Bil. ve Kamu Yön.	Uzman
3	Muhammed Abdullah ERDEM	Hacettepe Üni.	Matematik	Uzman
4	Taner ÖNAL	ODTÜ	Kimya	Uzman
5	Mehmet TEMİZ	Hacettepe Üni.	İktisat	Uzman
6	Vural BALIK	İTÜ	Makine Müh.	Uzman
7	Abdullah DOĞAN	İnönü Üni.	Türkçe Öğr.	Destek Personeli

Kurumsal Koordinasyon Birimi:

	Adı Soyadı	Üniversite	Bölüm	Görevi
1	Nurettin ÇİTİL	İstanbul Üni.	Hukuk	Birim Başkanı
2	Murat KARACA	Hacettepe Üni.	Kamu Yönetimi	Uzman
3	Hakan KUMAŞOĞLU	İnönü Üni.	Fizik	Halkla İlişkiler

Mali Hizmetler Birimi:

	Adı Soyadı	Üniversite	Bölüm	Görevi
1	Murat BAYAZIT	İnönü Üni.	İktisat	Birim Başkanı
2	Mehmet TÜMTAŞ	Gazi Üni.	Kamu Yönetimi	Muhasebe Finansman
3	Talip NAMAL	İnönü Üni.	İktisat	Muhasebe Finansman

Yatırım Destek Ofisleri:**Malatya Yatırım Destek Ofisi**

	Adı Soyadı	Üniversite	Bölüm	Görevi
1	Sinem G. GÖKÇE	Bilkent Üni.	Elek. Elektronik. Müh.	Uzman
2	Midhat YÜZEROĞLU	İTÜ	Tekstil Müh.	Uzman

Bingöl Yatırım Destek Ofisi

	Adı Soyadı	Üniversite	Bölüm	Görevi
1	M. Fatih ÇAN	Bilkent Üni.	Mimarlık	Uzman
2	Lokman PİRİM	Hacettepe Üni.	Matematik	Uzman
3	İsa TELİMEN	Ankara Üni.	Hukuk	Uzman

Elazığ Yatırım Destek Ofisi

	Adı Soyadı	Üniversite	Bölüm	Görevi
1	Abdurrahman ÇELİK	ODTÜ	İnşaat Müh.	Uzman
2	K. Abdullah EŞİDİR	İstanbul Üni.	Bilgisayar Müh.	Uzman
3	Abdulahap YOĞUNLU	ODTÜ	Sosyoloji	Uzman
4	Gülsüm SÜMER	Gazi Üni.	Uluslararası İlişkiler	Uzman
5	Mustafa S. ÖZATAY	Bilkent Üni.	İktisat	Uzman

Tunceli Yatırım Destek Ofisi

	Adı Soyadı	Üniversite	Bölüm	Görevi
1	Şafak TAYŞI	Gaziantep Üni.	Endüstri Müh.	Uzman

Ajansımızda insan kaynaklarına ilişkin olarak her yıl Aralık ayında mevcut durumu ve ihtiyaçları ortaya koyan bir raporlama çalışması yürütülmektedir. 2012 yılı içerisinde bu ihtiyaç doğrultusunda özellikle Yatırım Destek Ofislerinin insan kaynağını güçlendirmeye yönelik olarak bir personel alımı yapılmış olup, ayrıca Ajansın kurumsal işleyişini iyileştirmek ve geliştirmek amacıyla Kurumsal Koordinasyon Birimi kurulmuştur. 2013 yılında da özellikle teknik uzmanlık bakımından istihdam edilemeyen alanlarda uzman personel ve bilgi-işlem personeli istihdamı öngörülmektedir.

1.2 Gemiř Faaliyetler ve Kazanımlar

Ajansımız geride kalan 3 yıllık süreçte kurumsal yapılanmasını tamamlamış; ilk Bölge Planı hazırlama ve uygulama deneyimini, destek programlarının kurgulama, uygulama ve izleme deneyimlerini yaşamıştır. Bu süreç içerisinde bölgedeki faaliyetlerini beklenti yönetimi, mali kaynak sağlama ve bilinirlik odağından stratejik yönetim, bölgesel planlama ve koordinasyon eksenine kaydırma yolunda önemli bir mesafe almıştır. 2013 yılı hem ilk planın uygulanmasının son yılını kapsamasa, hem de 2014 – 2018 planının temelini oluşturması açısından bir geçiş dönemi olacaktır. Önümüzdeki dönem bölge planının uygulama döneminin daha sağlıklı yürütülebilmesi için planın hazırlanma aşamasındaki katılımçılık düzeyi derinleştirilecektir. Doğrudan faaliyetleri gerçekleřtirmekle sorumlu olarak belirlenecek kurumların planın yazılma sürecine dâhil edilmesi, planın etkinliğini arttırmakla birlikte uygulama sürecinin daha somut gerekçelerle değerlendirilebilmesini sağlayacaktır.

Ajansımız geride kalan süreçte program yönetimi ve proje izleme-değerlendirme alanında önemli bir deneyim ve birikim seviyesine ulaşmıştır. Bölgede yürütölen destek programları ile toplamda 700 (yedi yüz)'ün üzerinde başvuru sayısına ve 150 (yüz elli)'nin üzerinde destek sözleşmesine ulařılmıştır. 2013 yılı destek programlarının uygulama sürecinde program başvuru ve değerlendirme süreçlerinde kolaylaştırma ile program sonuçlarının izlenmesi, etki değerlendirmelerinin yapılması ve başarı öykülerinin yaygınlaştırılması açılarından önemli olacaktır. Ajansımızın işbirliği ve koordinasyon faaliyetlerindeki etkinliğinin artmasıyla birlikte Ajansımıza karşı oluşan “hibe kuruluđu” düşüncesi büyük ölçüde geçerliliğini yitirmeye başlamıştır. Önümüzdeki dönemde de bölgenin dinamiklerini harekete geçirerek kalkınmasını sağlayacak koordinatör kuruluş olmayı amaçlamaktadır.

Yatırım destek ofisleri geride kalan süreçte kurumsallařma ve bölgeye adaptasyon süreçlerini büyük ölçüde tamamlamış, kurumsal ve iş tanımı olarak da yeni olan yatırım destek kavramının gerek Ajans içinde gerekse de bölgede büyük ölçüde içselleřmesi sağlanmıştır. Önümüzdeki dönemde yatırım destek ofisleri bölgenin yatırımcılara tanıtılması, yatırımcıların bölgede yaşadıkları/yaşayabilecekleri sorunların çözüme kavuşturulması ve bölge potansiyelinin ortaya çıkarılarak proje önerileri geliştirilmesi konularında çalışmalarını yoğunlařtıracaktır.

2. 2013 YILI ÖNCELİKLERİ

Ajans 2013 yılı çalışma programı 2014 ve 2015 yılları perspektifi de dikkate alınarak hazırlanmış olup, bu bölümde Ajansın 2013 yılı öncelikleri değerlendirilecektir. Ajansın çalışmalarını dışardan etkileyebilecek, makro düzeydeki bölge gelişmelerine de yer verilecektir.

2.1 Bölgedeki Gelişmeler

Bölge ve iller düzeyinde 2012 yılında gerçekleşen ve 2013 yılında etkileri yaygınlaşacak olan temel bazı gelişmeler aşağıda özetlenmiştir;

- Doğu Anadolu Projesi (DAP) : 2000 yılında nihai şekli verilen DAP, 03.06.2011 tarih ve 642 sayılı KHK ile DAP Bölge Kalkınma İdaresi kurulması ve kurumsallaşma çalışmalarının başlatılması ile hız kazanmış olup; İdarece yapılacak olan eylem planı hazırlık süreci başta olmak üzere önümüzdeki süreçte yapılacak çalışmalara işbirliği içinde katılım sağlanacaktır.
- Cazibe Merkezleri Destekleme Programı: Cazibe Merkezleri kapsamında Malatya ve Elazığ illeri için uygulama çalışmaları henüz başlamamış olmakla birlikte; sürece katkı sağlayacak proje altyapısı oluşturmaya yönelik çalışmalar, Ajansımız bünyesinde paydaşlarımızdan gelecek öneriler doğrultusunda oluşturulacaktır.
- 02.04.2012 tarih ve 644 sayılı KHK'nın 7. Maddesi uyarınca Çevre ve Şehircilik Bakanlığı tarafından onaylanan Malatya-Elazığ-Tunceli-Bingöl Planlama Bölgesi 1/100.000 Ölçekli Çevre Düzeni Planı ilk askı süreci tamamlanmıştır. 2012 yılı sonunda planın nihai halini alması beklenmektedir. Anılan plan, bölgemizde kentsel gelişim, tarım alanları, sanayi alanları, doğal alanlar gibi pek çok mekansal konuda bağlayıcı nitelikte olup; planın, bölgemizin planlı ve sürdürülebilir kalkınmasına katkı sağlayacağı düşünülmektedir.
- 19 Haziran 2012 tarih ve 28328 sayılı Resmi Gazete'de yayımlanan 2012/3305 sayılı Bakanlar Kurulu Kararı ile yürürlüğe giren yeni teşvik sisteminde Malatya ve Elazığ illeri 4. Bölge, Tunceli 5. Bölge ve Bingöl 6. Bölge olarak belirlenmiştir. Yeni teşvik sistemi ile getirilen il düzeyindeki bölgesel yaklaşım başta olmak üzere diğer yenilikçi unsurlar bölgemizde yapılacak yatırımları olumlu etkileyecektir.

- 2011 yılı ADNKS sonuçlarına göre nüfusu 750.000’i aşan Malatya ilinin büyükşehir statüsüne alınacak olması, bölgenin cazibe merkezlerinden olan ilin ve bölgenin sosyo-ekonomik gelişimine ivme kazandıracaktır.
- Fırat Havzası Kültür ve Turizm Koruma ve Gelişim Bölgesi: 26.04.2011 tarihli Resmi Gazete’de yayınlanan Bakanlar Kurulu Kararıyla Elazığ-Tunceli-Fırat Havzası Kültür ve Turizm Koruma ve Gelişim Bölgesi (KTKGB) ilan edilmiştir. Bölgemizden Ağın, Arapgir, Çemişgezek, Keban, Kovancılar, Palu, Pertek, Sivrice ilçelerinin ve bölge dışından Kemaliye ilçesinin yer aldığı Havza, Bakanlık tarafından ilan edilen en geniş kültür turizm koruma gelişim bölgesi olup, Bölgenin altyapı işlerini gerçekleştirmek amacıyla 25.01.2012 tarihli Resmi Gazetede yayımlanan Bakanlar Kurulu Kararı ile “*Fırat Havzası Kültür ve Turizm Koruma ve Gelişim Bölgesi Alt Yapı Hizmet Birliği*” (FAY-HİB) kurulmuştur. Yeni Teşvik Sisteminde Turizm KTKGB sınırlarında yapılacak yatırımların “öncelikli” olarak değerlendirilmesi ve 5. Bölge teşviklerinden yararlanacak olması bölgenin gelişimine ivme kazandıracaktır. Ayrıca Karakaya Baraj Gölü için de benzer süreç halen devam etmektedir.
- Tarım ve Kırsal Kalkınmayı Destekleme Kurumu (TKDK): TKDK Malatya ve Elazığ temsilcilikleri kurulmuş olup, Katılım Öncesi Mali Yardım Aracının Kırsal Kalkınma Bileşeni fonları aracılığı ile bölge illerinde tarım ve kırsal kalkınma alanında etkilerini göstermeye başlamıştır.
- Bingöl Havaalanı: 2012 yılı sonunda faaliyete geçmesi planlanan havaalanı; Elazığ, Tunceli, Diyarbakır ve Muş illeri için de alternatif ulaşım imkanı teşkil edecektir.
- Ajansımız öncülüğünde hazırlanmakta olan “TRB1 Bölgesi Sürdürülebilir Turizm Stratejisi ve Eylem Planı” ile “TRB1 Bölgesi Bitkisel Üretim Sektörü Stratejisi ve Eylem Planı” 2013 yılında uygulanmaya başlayacak olup, önümüzdeki süreçte ilgili sektörlerdeki gelişmenin yönünü belirleyecektir.
- Bölgemiz iş ve sanayi altyapıları: Ajansımızın da katkılarıyla AB IPA fonları ile yapımı yakında başlayacak olan Bingöl İŞGEM, Ajansımız desteği ile altyapısı büyük ölçüde tamamlanan ve geliştirilen Bingöl, Tunceli ve Elazığ OSB’leri, büyük ölçüde genişletilen ve arıtma tesisi tamamlanan Malatya 1. OSB, yapımı yakın zamanda başlayacak olan Malatya İŞGEM ve yakın zamanda bina inşaatı tamamlanacak olan Malatya İnönü Üniversitesi Teknoloji Geliştirme Bölgesi bölgemizdeki girişimciler ve yatırımcılar için oldukça önemli altyapı ve imkânlar sunacaktır.

2.2 2013 Yılı İçin Ajansın Genel Öncelikleri ve Temel Stratejileri

Öncelik 1: TRB1 2014 – 2018 Bölge Planının Hazırlanması

TRB1 2010-2013 Bölge Planı hazırlık ve uygulama döneminde edinilen tecrübeler doğrultusunda, üst ölçekli planlar ile uyum ve eşgüdüm içerisinde TRB1 2014 – 2018 Planı Ajansımız koordinasyonunda katılımcı bir şekilde hazırlanacaktır.

Öncelik 1. TRB1 2014 – 2018 Bölge Planının Hazırlanması	
Strateji 1.1.	Bölgesel ve sektörel veri setleri oluşturularak bölgenin mevcut durumu analiz edilecek, çeşitli elektronik uygulamalarla başka faaliyet ve planlamalara kaynak olacak şekilde yayımlanacaktır.
Strateji 1.2.	Bölge içi ve bölgeler arası farklılıklar ilgili kurum ve kuruluşlarla analiz edilecektir.
Strateji 1.3.	Bölgenin görece az gelişmiş yöreleri için sosyo-ekonomik analiz çalışmaları yürütülecektir.
Strateji 1.4.	Planlama çalışmaları mevcut durum analizi sonuçlarına göre oluşturulan alt bölgeler bazında yürütülecektir.
Strateji 1.5.	Çalıştaylar, odak grup toplantıları, saha ve kurum ziyaretleri aracılığı ile planlama sürecinin katılımcı şekilde yürütülmesi sağlanacaktır.

Öncelik 2: Koordinasyon ve İşbirliği Faaliyetlerinin Geliştirilmesi

Ajansımız kuruluşundan bu yana bölgesel düzeyde eksikliği hissedilen koordinasyon ve işbirliği faaliyetlerinin geliştirilmesine yönelik girişimlerde bulunmuş ve ilgili süreçlerin paydaşlar ve kurumlar arasındaki bağı güçlendirdiği gözlenmiştir. 2013 yılında bölgesel ve merkezi kurumların koordinasyonunda Ajans proaktif olarak rol ve görev üstlenecek, kişi ve kurumların işbirliği içinde hareket etmesini kolaylaştırıcı ve teşvik edici arayüzler oluşturulacaktır.

Öncelik 2. Koordinasyon ve İşbirliği Faaliyetlerinin Geliştirilmesi	
Strateji 2.1.	Paydaşlar arasında sürekli ve güncel bilgi akışı sağlanarak, paydaş veri tabanı tüm bölgenin kullanımına açık bütünleşik bir yapıya kavuşturulacaktır.
Strateji 2.2.	Bölge dışındaki kurum, kuruluş, kişi ve firmalarla iletişim ve paylaşım güçlendirilecektir.
Strateji 2.3.	Kalkınma Kurulunun yeniden yapılandırılması ve etkinliğinin artırılmasına yönelik çalışmalar sürdürülecektir.
Strateji 2.4.	Plan ve Programların oluşturulmasına yönelik katılımcı ortamların etkinliği için tedbirler alınacaktır.
Strateji 2.5.	Bölgesel sorunların çözümü ve potansiyellerin değerlendirilmesi için proaktif davranılacak; araştırma, tanıtım ve lobi faaliyetleri yürütülecektir.

Öncelik 3: Yatırım İmkanlarının Geliştirilmesi ve Tanıtılması

Bölgedeki sermaye birikimindeki artışın bölgesel gelişmeye ivme kazandıracağı aşikârdır. Bu doğrultuda bölgenin potansiyelinin sistemli bir şekilde yatırımcıya aktarılması gerekmekte olup, 2013 yılında önceki yıl altyapıları güçlendirilen Yatırım Destek Ofisleri aracılığı ile sürecin kurumsallaşması sağlanacaktır.

Öncelik 3. Yatırım İmkanlarının Geliştirilmesi ve Tanıtılması	
Strateji 3.1.	Bölgenin öne çıkan sektörlerinde yatırımcılara yönelik proaktif tanıtım faaliyetleri gerçekleştirilecektir.
Strateji 3.2.	Bölgedeki işletmelerin diğer devlet desteklerinden ve teşvik uygulamalarından yararlanmalarını sağlamak üzere bilgilendirme, eğitim ve koordinasyon faaliyetleri yürütülecektir.
Strateji 3.3.	Bölgedeki yatırım ortamının iyileştirilmesine yönelik koordinasyon faaliyetleri yürütülecektir.
Strateji 3.4.	Bölgedeki yatırım imkânlarının yurtdışındaki yatırımcılara tanıtımına yönelik faaliyetler yürütülecektir.

Strateji 3.5.	Sektörel analizlerde öne çıkan alanlarda yapılabilecek büyük ölçekli yatırımlar için yatırımcılara doğrudan ulaşarak bölge imkânları tanıtılacaktır.
Strateji 3.6.	Kırsal alanda ekonomik faaliyetler çeşitlendirilecek ve girişimcilik kültürü yaygınlaştırılacaktır.

Öncelik 4: Hibe Desteklerin Etkinliğinin Analizi ve Artırılması

Bölgenin AB, Dünya Bankası ve diğer merkezi kurumların destek ve kaynaklarına erişimini kolaylaştırıcı faaliyetler yürütülecek; Ajansın bu tip fonları kullanım imkanları araştırılacaktır. Öte yandan Ajans desteklerinin etki analizi çalışmaları yürütülecek, başarılı proje model ve örneklerinin tanıtımı ve paylaşımı ile yaygınlaşma sağlanacaktır.

Öncelik 4.	Mali Kaynakların Artırılması ve Etkinliğinin Analizi
Strateji 4.1.	AB, Dünya Bankası vb. dış kaynakların bölgeye çekilmesine yönelik araştırma, bilgilendirme, eğitim ve koordinasyon faaliyetleri yürütülecektir.
Strateji 4.2.	Ajans Mali Destek Uygulamalarını kolaylaştırıcı yöntem ve teknolojiler kullanılacaktır.
Strateji 4.3.	Uygulanan mali destek programlarının etki analizine yönelik yürütülecek çalışmaların çerçevesi belirlenecektir.
Strateji 4.4.	Bölgede Ajans ve kalkınma algısının geliştirilmesi ile girişimci ve yatırımcıların özendirilmesi amacıyla başarılı proje model ve örneklerinin bölgede tanıtımı yapılacaktır.

2.3 Ajans Destek Stratejisi

2010-2013 TRB1 Bölge Planında 6 stratejik amaç yer almaktadır;

- Amaç 1. Sosyal yapının ve beşeri sermayenin güçlendirilmesi
- Amaç 2. Tarım ve gıda sektörlerinin geliştirilmesi

- Amaç 3. Sanayi ve hizmet sektörlerinin geliştirilmesi
Amaç 4. Teknik altyapının geliştirilmesi
Amaç 5. Kırsal kesimde yaşam kalitesinin artırılması
Amaç 6. Çevresel sürdürülebilirliğin sağlanması

Ajansımız Bölge Planında yer alan Stratejik Amaç ve Hedefleri devlet destek ve uygulamaları ile uyumlu kılarak, Teklif Çağrısı yöntemi ile kullanılacak kaynaklarını ekonomik gelişmeye yönelik amaçlar (2. ve 3. Stratejik Amaçlar) doğrultusunda değerlendirme stratejisini destek stratejisi olarak benimsemiştir. Bölge Planında yer alan diğer stratejik amaçlar için ise Ajansın diğer destek program ve araçlarını kullanma ve diğer kamu kurum ve kuruluşlarının destek ve uygulamalarına katkı sağlama gibi bir eğilim benimsenmiştir.

Teklif çağrısı yöntemi ile uygulanacak destek programları aşağıda başvuru sahipleri ve program kapsamında kabul edilecek proje nitelikleri (öncelikler) bazında verilmiştir. Ajansımız yıllar içinde uygulanacak programlarda bir önceki yıla göre bir ilerleme ve daha nitelikli projeleri/başvuru sahiplerini destekleme stratejisini benimsemiş; bu stratejiyi uygularken bölge içindeki gelişmişlik farklılıklarını gözlemiş ve sağlanan destekleri, destekler veya diğer uygulamalar ile oluşturulacak arz-talep durumlarına göre yıllara dağıtmıştır.

Stratejik Amaç		Ajans Desteği	Diğer Kamu Destekleri
1. SA	Sosyal Yapı	DFD	SODES, AB Destekleri
	Beşeri Sermaye	DFD Teknik Destek	SODES, AB Destekleri (IPA İKG)
2. SA	Tarımsal Üretim	DFD Teklif Çağrısı Güdümlü Proje	KKYDP DAP TKDK (Malatya, Elazığ)
	Gıda Sanayi	DFD Teklif Çağrısı Güdümlü Proje	KOSGEB KKYDP TKDK (Malatya, Elazığ) Teşvik Uygulaması AB Destekleri (IPA BROP)
3. SA	Sanayi	DFD Teklif Çağrısı	KOSGEB Teşvik Uygulaması

		Güdümlü Proje	AB Destekleri (IPA BROP)
	Hizmet	DFD Teklif Çağrısı Güdümlü Proje	KOSGEB Teşvik Uygulaması
	Turizm	DFD Teklif Çağrısı Güdümlü Proje	Teşvik Uygulaması
	Maden-Enerji	DFD Teklif Çağrısı Güdümlü Proje	Teşvik Uygulaması
4. SA	Kırsal Altyapı	DFD	KÖYDES
	Kırsalda Ekonomik Faaliyetler	Teklif Çağrısı	SODES
5. SA	Ulaşım	DFD	-
	Haberleşme	DFD	-
	Kentleşme	DFD	BELDES SUKAP
6. SA	Çevresel Sürdürülebilirlik	DFD	-

Tablo-1 Ajans Destek Stratejisi Özeti

Öte yandan TRB1 Bölgesi kendi içerisinde gerek gelişmişlik düzeyi, gerekse öne çıkan sektör ve potansiyeller bakımından oldukça heterojen bir yapıya sahiptir. Bölge illeri 2011 yılı Sosyo-ekonomik Gelişmişlik Endeksi sıralamasına göre Bingöl 72, Elazığ 39, Malatya 42 ve Tunceli 58 şeklinde konumlanmaktadır. 2003 yılında yapılan benzer çalışmaya göre Elazığ, Malatya ve Tunceli illeri gerilerken; Bingöl 4 sıra yükselbilmiştir. Bu durum diğer benzer çalışmalarla da teyit edilmektedir.

	Sosyo-ekonomik Gelişmişlik Endeksi (2003)	Sosyo-ekonomik Gelişmişlik Endeksi (2011)	Sosyo-ekonomik Gelişmişlik Endeksi (2010, KTÜ)	Rekabetçilik Endeksi (URAK, 2009-2010)	İllerin ve Bölgelerin Rekabet Gücü Analizi (2010, İTÜ)
Bingöl	76	72	75	71	5. Grup (gelişime dirençli)
Elazığ	36	39	46	27	4. Grup (gelişime dirençli)
Malatya	41	42	47	28	4. Grup (gelişime dirençli)
Tunceli	52	58	63	74	5. Grup (gelişime dirençli)

Tablo - 2 TRB1 Bölgesi İlleri Gelişmişlik Sıralamaları

Bölge içindeki gelişmişlik farkları sadece ayrışan iller düzeyinde değil, ilçeler düzeyinde de bariz bir şekilde gözlenmektedir. İlçelerin sosyo-ekonomik gelişmişlik endeksi çalışmasına göre Elazığ, Malatya ve Tunceli merkez ilçeleri ilk 100 ilçe arasında yer alırken; Malatya'ya sadece 20 km. uzaklıktaki ve gelişmişlikte en yakın ilçesi Yeşilyurt 353. sırada, Bingöl-Adaklı ise 841. sırada konumlanmaktadır.

İlçeler	Sosyo-Ekonomik Gelişmişlik Endeksi (2003)
Malatya Merkez	37
Elazığ Merkez	71
Tunceli Merkez	97
Bingöl Merkez	344
Yeşilyurt	353

Ađın	233
Kiđı	276
Pütürge	823
Adaklı	841

Tablo 3 TRB1 Bölgesi'nde Bazı İlçelerin Gelişmişlik Sıralamaları

Ajansımız hem bölge içindeki büyük gelişmişlik farklılıklarını azaltmak, hem de cazibe merkezi olarak da belirlenen özelde Elazığ ve Malatya illerinin ulusal düzeyde rekabet edebilirliğini artırmak amacıyla özel sektörün rekabet gücünü artırmak üzere destek programları için 2 farklı yaklaşım geliştirmiştir. Bu kapsamda bölge içi gelişmişlik farklılıklarını azaltmaya yönelik, Bingöl, Tunceli illerinin tamamı ve Elazığ ve Malatya illerinin ise merkez ilçeleri dışındaki ilçelerinde yürütülecek projeler için kapsayıcı bir destek programı yürütülecektir. Elazığ ve Malatya illeri merkez ilçeleri başta olmak üzere diğer ilçelerden gelecek projeleri de dışlamayacak şekilde bir mali destek programı ise TRB1 bölgesinin ulusal düzeyde rekabet gücünü artırmak amacıyla ihracata ve yenilikçi ürünlere yönelik olarak yürütülecektir.

Bu doğrultuda Bölge Planını kapsayan 2010-2013 dönemi ve geçiş yılı niteliğindeki 2014 yılı için teklif çağrısı yöntemi ile destek programı uygulamalarına ilişkin açıklamalar aşağıda verilmiştir;

	Sektör \ Proje Niteliği	Tarımsal Üretim	Gıda Sanayi	Sanayi	Hizmet	Turizm	Maden- Enerji	Kırsal Faaliyetler
2010	1		KOBİ'ler	KOBİ'ler	KOBİ'ler	KOBİ'ler	KOBİ'ler	KOBİ'ler
2011	1	Kamu- Altyapı, KOBİ'ler*	Kamu- Altyapı, KOBİ'ler*	Kamu- Altyapı, KOBİ'ler*	KOBİ'ler*	Kamu- Altyapı, KOBİ'ler*	KOBİ'ler*	
	2		KOBİ'ler	KOBİ'ler				
2012	2012 Yılında Proje Teklif Çağrısı yöntemi ile destek programı uygulanmamıştır.							
2013	1	KOBİ'ler**	KOBİ'ler**	KOBİ'ler**	KOBİ'ler**	KOBİ'ler**	KOBİ'ler**	KOBİ'ler**
	2							
	3		İşletmeler	İşletmeler				
2014	2	KOBİ'ler	Kamu- Altyapı	Kamu- Altyapı		KOBİ'ler		
	3		KOBİ'ler	KOBİ'ler		KOBİ'ler		

Tablo-4 Teklif Çağrısı Yöntemi ile Destekler

(*: Bingöl ve Tunceli illeri için, ** Program özelinde belirlenecek mekanlarda)

Proje Niteliği-1: Kapasite artırımı, mevcut ürünün geliştirilmesi, yeni teknoloji kullanımı, yeni ürün geliştirme nitelikli projeler.

Proje Niteliği-2: Mevcut ürünlerin geliştirilmesi, yeni teknoloji kullanımı, yeni ürün geliştirme nitelikli projeler.

Proje Niteliği-3: Yeni ürün (bölge için yeni) geliştirme, ihracata yönelik üretim nitelikli projeler.

2010 Yılı

Ekonomik Gelişme MDP: Ajansımız 2010 yılındaki ilk teklif çağrısını bölgeye adaptasyon, bölgedeki bilinirliğini artırma, geniş bir kesimi portföyüne katma amaçları ile sanayide sektörel bir önceliklendirme yaparak, ancak kısıtlama uygulamadan gerçekleştirmiştir.

2011 Yılı:

Turizm ve Sanayi Altyapılarının Geliştirilmesi MDP: Sanayi ve Turizm sektörlerindeki altyapı ihtiyaçlarına yönelik bir program geliştirilmiş, bu alanlarda yatırım ortamının kamu tarafından iyileştirilmesi amaçlanmıştır.

Turizm Sektörünün Geliştirilmesi MDP: Bölgedeki özel sektör, hizmet ve turizm sektörüne hazır olmadığı için bu alanda kamunun öncülük edeceği projelere yönelik bir program geliştirilmiştir.

Tarımda Model İşletmeler MDP: Gıda Sanayinde oluşan yoğunlaşan yatırım planlarını desteklemek, cesaretlendirmek ve bölgenin temel ekonomik faaliyetlerinden olan birincil tarım ürünlerinin katma değerini artırıcı profesyonel ve modern tarım işletmelerinin kurulması ve geliştirilmesine yönelik bir program geliştirilmiştir.

Ekonomik Gelişme MDP: Gıda sanayi ve diğer sanayi kollarında Elazığ ve Malatya'daki özel sektör girişimlerini daha yenilikçi ve rekabetçi projelere yöneltecek; Bingöl ve Tunceli'de ise daha kapsayıcı bir program geliştirilmiştir.

2013 Yılı

İhracat ve Yenilikçilik Mali Destek Programı: Bölgedeki KOBİ'leri ihracata ve yeni ürün geliştirmeye yöneltme amaçlı bir program geliştirilecektir.

Yerelde Ekonomik Gelişme Mali Destek Programı: Bingöl ve Tunceli illeri ile Elazığ ve Malatya illerinin merkez ilçeleri dışında kalan bölgelerde uygulanacak olan program kapsamında kırsal alanda ekonomik çeşitliliğin sağlanmasına ve işletmelerin gelişimine yönelik projeler desteklenecektir.

2013 yılı destek programlarına ilişkin daha detaylı bilgiler ilgili bölümde sunulmuştur.

2014 Yılı:

Tarımda Model İşletmeler MDP: Bölgemizdeki gelişen imkanların (artan sulanabilir araziler, artan su kaynakları vb.) değerlendirilmesi amacıyla yönelik olarak 2011 yılında ilan edilen Tarımda Model İşletmeler MDP programının bir benzeri 2014 yılında da uygulanacaktır.

İhracat ve Yenilikçilik MDP: Bölgedeki KOBİ'leri ihracata ve yeni ürün geliştirmeye yöneltme amaçlı 2013 yılında uygulanan programın benzeri tekrar uygulanacaktır.

Güçlü Altyapı – Güçlü Ekonomi MDP: Bölgedeki özel sektörün yatırım ortamını iyileştirmek ve tarım, sanayi ve hizmet sektörlerinde yapılacak olan yatırımlar için uygun koşulları sağlamak üzere kamu kurumları ve yerel yönetimlere düşen altyapı hazırlama görevlerini kolaylaştırmak amacıyla bir MDP uygulanacaktır.

3. 2013 YILI FAALİYETLERİ

3.1 Kurumsal Gelişim ve Yönetim Faaliyetleri

Ajans, Bölgedeki beklentileri bölge içi gelişmişlik farklarını dikkate alarak uygun şekilde yönetebilmek maksadıyla kurumsal yapısını büyük ölçüde tamamlamış ve bölge içindeki tanınırlığını azami düzeye ulaştırmıştır. Hizmetlerini etkin şekilde yürütebileceği merkez

hizmet binası ve Bölge illerindeki Yatırım Destek Ofisleri kurumsal olarak oluşturulmuş ve çalışmalarını sürdürmektedir.

Ajans faaliyetlerinin yeknesaklığını sağlamak üzere Ajans Stratejik Planı taslak olarak oluşturulmuş, Yatırım Destek ve Tanıtım Strateji Belgesi ve İletişim Strateji Belgesi hazırlanmıştır. Ajans iş süreçlerine yönelik yönergeler, her bir sürece ait prosedürler, formlar, kontrol noktaları ve riskler belirlenmiş; her seviyedeki personel için görev tanımları yapılmış ve uygulanmaya başlanmıştır. Ajansımız 2011 yılı son çeyreğinde yaşadığı Mali Yönetim Yeterliliği denetim süreci sonunda ilgili kriterleri sağlamış ve Ağustos 2012 itibariyle yeterlilik almıştır.

2013 yılı içerisinde Fırat Kalkınma Ajansı, kurumsal yeteneklerini 2014-2018 planlama döneminde faaliyetlerini en etkin şekilde yürütmek amacıyla stratejik yönetim ve müşteri hizmet kalitesinin artırılması yönünde geliştirecektir. Ajansın hali hazırda taslak olarak rehber edindiği Ajans stratejik planı tüm paydaşların katılımı ile yeniden oluşturulacak ve olgunlaştırılacaktır. Öte yandan proje ve faaliyet destekleri ile yatırım destek faaliyetleri başta olmak üzere tüm yararlanıcı ve yatırımcıları müşteri olarak değerlendiren bir hizmet kalitesi iyileştirme süreci benimsenecektir.

Bu iki temel amaca yönelik kurumsal gelişim ve yönetim faaliyetleri; insan kaynaklarına ilişkin faaliyetler, taşınır mal ile hizmet temini ve eğitim faaliyetleri olmak üzere başlıklar altında detaylandırılmıştır.

3.1.1 İnsan Kaynakları

İnsan kaynakları faaliyeti altında Ajans personelinin performansının değerlendirilmesi, izlenmesi ve sonuçların muhafaza edilmesi ile elde edilen sonuçlar sonrası yapılan planlarla güçlü yönlerin korunması zayıf yönlerin ise giderilmesi için çalışmalar gerçekleştirilecektir. Personelin kuruma bağlılığının artırılması, kurumsal ve kurumlar arası iletişim, işbirliği ve dayanışma becerilerinin geliştirilmesine yönelik çalışmalar yapılacaktır.

Verimli ve etkin insan kaynakları yönetiminin gereği olarak personelin çalışma güç ve motivasyonunun artırılması amacıyla da çeşitli programlar ve etkinlikler planlanacak, ayrıca

personel memnuniyet ve bağlılık anketi düzenlenerek elde edilen veriler sonrası çeşitli eğitim ve programlar gerçekleştirilecektir.

Ajans'ın görev alanına giren konularda daha etkili olmasını sağlayacak nitelikte ve ihtiyaç duyulan branşlarda 2013 yılında uzman personel ve destek personeli alımı da planlanmaktadır. Ajans araştırma ve faaliyetleri için geçmiş yıllarda istihdam edilemeyen veya sayı olarak yetersiz olan Maden Mühendisliği, Çevre Mühendisliği, Ziraat Mühendisliği ve Gıda Mühendisliği alanlarında uzman personel alımının gerçekleştirilmesi planlanmaktadır.

Yıl içinde çalışan personelin kariyerine ve potansiyeline uygun birimlere yönlendirilmesi ve bunlara uygun kariyer imkânları ile eğitim olanaklarının sağlanması ve kişisel gelişimin teşviki için çalışmalar yapılması planlanmaktadır.

İnsan kaynakları unsurlarının ayrıntılı olarak tespiti yapılacak daha sonra ise İnsan kaynakları verileri güncellenerek yedekleme planları hazırlanacaktır.

2013 yılı İnsan Kaynakları Raporu, Aralık 2012'de hazırlanacak olup; kurumun insan kaynakları alanındaki yıllık stratejisi bu raporda detaylandırılacaktır.

3.1.2 Eğitim Faaliyetleri

Kalkınma Ajansları Personel Yönetmeliği'nin 5. 6. ve 19. maddeleri çerçevesinde, Ajans personelinin teknik ve yönetsel kapasitesini arttırmak ve daha verimli çalışmasını sağlayabilmek amacıyla çeşitli hizmet içi eğitim programları uygulanacaktır. Bu programların, Teknik Eğitim, Kişisel Gelişim Eğitimleri ve Deneyim Paylaşımı başlıkları altında yürütülmesi planlanmaktadır.

Kalkınma Ajansları Personel Yönetmeliği'nin 19. Maddesi gereğince, 2012 yılında Ajans personeline yönelik, görevlerinin gerektirdiği nitelik ve ihtiyaca uygun olarak en az 10 gün hizmet içi eğitim düzenlenmesi planlanmaktadır. Ayrıca, personelin kişisel gelişimine ve kariyer planlamasına yön verecek eğitimlere katılımı da planlanmaktadır. Ajans personeline

yönelik olarak 2013 yılında alınması planlanan eğitimler aşağıda dönemsel olarak gruplandırılarak verilmiştir.

Personelin görev tanımına uygun olan eğitim başlıkları, her personel için gerekli olan eğitim ihtiyacı, kendisi, birim başkanı ve insan kaynakları tarafından önceliklendirilerek; zaman içerisinde değişen talepler gözden geçirilerek revize edilecektir.

I. Grup Eğitimler (2013 Yılı 1. Çeyreği)

Eğitimin Adı ve İçeriği	Eğitim Alacak Personel
Fizibilite Hazırlama Eğitimi	2012 yılında istihdam edilen personel
Etkili İletişim ve Motivasyon Teknikleri	Yönetici personel, Uzman personel
Temel İstatistik ve Veri Analiz Yöntemleri	PPKB Personeli, İDB Personeli
Kurumsal İnsan Gücü Planlanması	KKB Personeli, İnsan Kaynakları Sorumlusu
Sayıştay Denetimi Genel İlkeleri	Yönetici Personel, İDB Personeli, İç Denetçi, Muhasebe ve Satınalma sorumlusu personel

II. Grup Eğitimler (2013 Yılı 2. Çeyreği)

Eğitimin Adı ve İçeriği	Eğitim Alacak Personel
Firma Analizi ve Değerlemesi	YDO, PYB ve İDB Personeli
Yatırım Ortamı Değerlendirme	YDO personeli
Ticari Hayata İlişkin Pratik Bilgiler	Uzman Personel
İş Planı Hazırlama	Uzman Personel
Etki Analizi	PPKB ve İDB Personeli

III. Grup Eğitimler (2013 Yılı 3. Çeyreği)

Eğitimin Adı ve İçeriği	Eğitim Alacak Personel
Zaman ve Stres Yönetimi	Tüm personel
Türk Bankacılık Sistemi, Analizi ve Kredi Mekanizmaları	YDO Personellerinden bazıları
Kriz Yönetimi	Yönetici personel
Sektör ve Rekabet Analizi	2012 yılında istihdam edilen personel

IV. Grup Eğitimler (2013 Yılı 4. Çeyreği)

Eğitimin Adı ve İçeriği	Eğitim Alacak Personel
Uygulamalı Finansal Tablolar Analizi	PYB Personeli (Söz konusu eğitimi almayan)
Enerji Verimliliği	YDO personelinden bazıları
İş Güvenliği ve İşçi Sağlığı	YDO personelinden bazıları
Temel Makro Ekonomik Göstergeler	PPKB Personeli

Personelin uzmanlık alanlarındaki mesleki becerilerini geliştirmek üzere deneyim paylaşımı faaliyetleri de Merkezi Finans ve İhale Birimi (MFİB), Başbakanlık Yatırım Destek ve Tanıtım Ajansı, Dış Ekonomik İlişkiler Kurulu (DEİK), Türkiye Ekonomi Politikaları Araştırma Vakfı (TEPAV), Türkiye İstatistik Kurumu (TÜİK) ve Kalkınma Bankası gibi kuruluşlar ile yurtiçi ve yurt dışındaki kalkınma ajanslarıyla ve kamu ve sivil toplum kuruluşlarıyla işbirliği içinde yapılacaktır.

3.1.3 Denetim Faaliyetleri

Ajansın iç ve dış denetimi ile mali yönetim yeterliliğine ilişkin standartlar ile usul ve esaslar Kalkınma Ajansları Denetim Yönetmeliği'ne göre uygulanacaktır.

İç Denetim faaliyetleri Ajansımız 2011-2013 İç Denetim Planı ve İç Denetim Yıllık Programı kapsamında yürütülecektir.

Dış denetim ise; ilgili yönetmelikte de belirtildiği gibi Ajansın faaliyetleri, hesapları, işlemleri, performansı, yönetim ve kontrol süreç ve yapıları ile risk yönetiminin ilgili mevzuat hükümleri çerçevesinde incelenmesi ve raporlanmasını içermektedir. Dış denetim hizmet alımı yoluyla yetkili bir kuruluşa yaptırılacaktır.

Sayıştay Denetimine ilişkin olarak Ajans içinde bilgilendirme ve eğitim faaliyetleri yürütülecek, bu kapsamda gerekli tedbirler alınacaktır.

3.1.4 Taşınır Mal Temini

Ajansın hizmet ve faaliyetlerini yaygın ve hızlı bir şekilde hedef kitlesine ulaştırabilmesi amacıyla Hizmet Binası ve Yatırım Destek Ofisleri için araç, demirbaş, ofis ekipmanları ve sarf malzemeleri, vb. ihtiyaçlar belirlenerek “Kalkınma Ajansları Mal, Hizmet ve Yapım İşi Satın alma İhale Usul ve Esasları“ doğrultusunda taşınır mal teminleri gerçekleştirilecektir.

Ajans hizmet binası ve Yatırım Destek Ofisleri hizmet binaları için mevcut durumdakilere ek olarak, ihtiyaç duyulması halinde; masa, sandalye, dolap, vb. demirbaşlar mevzuata uygun olarak temin edilecektir. Planlanan personel istihdamı başta olmak üzere, mevcut ofis ekipmanlarına ilave ihtiyacı doğuracak durumlarda yeni yazılım ve donanım alımı gerçekleştirilecektir. Ajans Hizmet Binası ve Yatırım Destek Ofislerinde kullanılmak üzere; kırtasiye malzemeleri, temizlik malzemeleri vb. içeren sarf malzemelerinin temini mevzuata uygun olarak gerçekleştirilecektir.

3.1.5 Hizmet Temini

Ajans hizmet binasının, 2013 yılında da kiralama yoluyla kullanımına devam edilecektir. Bingöl ve Elazığ illerinde faaliyet göstermekte olan Yatırım Destek Ofisleri, hali hazırda Bingöl ve Elazığ illeri Ticaret ve Sanayi Odaları bünyesinde olup, Tunceli Yatırım Destek

Ofisi için 2012 yılında kiralanan müstakil ofisin kiralama yoluyla kullanımına 2013 yılında da devam edilecektir. Bingöl Yatırım Destek Ofisi de artan kurumsal ihtiyaçlar doğrultusunda 2012 yılı sonu itibariyle kiralama yöntemiyle temin edilecek olan yeni bir ofise taşınacak olup, bu ofis 2013 yılı içerisinde de kiralanmaya devam edilecektir. Elazığ Yatırım Destek Ofisi inşası süren yeni Elazığ TSO binasının tamamlanması halinde faaliyetlerini burada sürdürecektir.

Geçmiş yıllarda gerekli tadilat ve tefrişatı gerçekleştirilen Ajans Hizmet Binasının kullanımı süresince ortaya çıkabilecek ihtiyaçları karşılamak üzere çeşitli tadilat ve tefrişat işleri “Kalkınma Ajansları Mal, Hizmet ve Yapım İşi Satın alma ve İhale Usul ve Esasları” çerçevesinde gerçekleştirilecektir. Yine ihtiyaç duyulması halinde Bingöl, Elazığ, Tunceli Yatırım Destek Ofisi Binalarının tadilat ve tefrişat işlemleri de ilgili mevzuat hükümleri çerçevesinde gerçekleştirilecektir.

Ajans hizmetlerinin sağlıklı ve hızlı bir şekilde sürdürülebilmesi için gerekli olan ulaşım, güvenlik ve temizlik hizmetlerini yapmak üzere geçmiş iki yılda hizmet alımı yöntemi uygulanmış olup 2013 yılı içerisinde de aynı şekilde sağlanacaktır.

Ajans faaliyetlerini yürütmek için gerekli ulaşım araçları kiralama yöntemi ile sağlanacaktır. Bu kapsamda Ajans merkezinde daimi olarak iki binek araç ve bir adet minibüs kiralanmış olup ihtiyaç durumunda daimi veya kısa süreli ilave araçların hizmet alımları kapsamında kiralanması yoluna gidilecektir. Bingöl, Elazığ ve Tunceli illerinde hizmet vermekte olan Yatırım Destek Ofisleri için ise birer adet binek araç 2013 yılı içinde daimi olarak kiralanacaktır.

Ajans ve Yatırım Destek Ofislerinin elektrik, su, ısıtma, telefon, internet kullanımı gibi giderleri de Ajans bütçesinden karşılanacaktır. Ajans dışına yapılacak olan gönderiler için bir kargo firması ile anlaşma yapılmıştır. 2013 yılı boyunca kargo hizmeti satın alınması “Kalkınma Ajansları Mal, Hizmet ve Yapım İşi Satın Alma ve İhale Usul ve Esasları” çerçevesinde devam ettirilecektir.

Tablo 1- Kurumsal Gelişim ve Yönetim Faaliyetleri

Faaliyet Adı	Sorumlusu	Süresi	Tahmini Maliyet (TL)
İnsan Kaynakları			
Yeni Personel İstihdamının Gerçekleştirilmesi ve İş Sözleşmelerinin İmzalanması	KKB	01.06.2013- 31.08.2013	20.000
I.Grup Eğitimler	KKB	02.01.2013- 29.03.2013	100.000
II.Grup Eğitimler		01.04.2013- 28.06.2013	
III.Grup Eğitimler		01.07.2013- 30.09.2013	
IV.Grup Eğitimler		01.10.2013- 31.12.2013	
Denetim Faaliyetleri			
Dış Denetim Faaliyetleri	MHB	01.03.2013- 30.03.2013	10.000
Taşınır Mal Temini			
Araç, Demirbaş, Ofis Ekipmanı ve Sarf Malzemeleri Temini	MHB	02.01.2013-31.12.2013	300.000
Hizmet Temini			
Mevcut Hizmet Mekânlarının; Kira, Ortak Giderlere Katılım ve Diğer Hizmet Bedellerinin (iletişim, aydınlatma, su vb) Karşlanması	MHB	01.01.2013-31.12.2013	550.000
Ajans Hizmet Binasının ve Bingöl, Elazığ, Tunceli YDO Binalarının Gerekli	MHB	01.01.2013-31.12.2013	150.000

Tadilat ve Tefrişat İşlerinin Yapılması			
Hizmet Mekânlarının ve YDO'ların Temizlik, Güvenlik vb. Hizmetlerinin Tespit ve Temini	MHB	01.01.2013-31.12.2013	450.000
Ulaşım ve Haberleşme (Posta) Hizmetlerinin Temini	MHB	01.01.2013-31.12.2013	800.000

3.2 İletişim ve Tanıtım Faaliyetleri

Fırat Kalkınma Ajansı, hizmet üreten konumu gereği iç ve dış paydaşları ile etkili bir iletişim ortamı ve yeteneğine sahip olmalıdır. Yerel potansiyelleri hareket geçirerek bölgesel kalkınmayı sağlamak amacıyla yola çıkan Ajansın yerel paydaşları doğru şekilde anlaması, görev, yetki ve sorumluluklarını doğru şekilde paydaşlara aktarabilmesi ve sürdürülebilir bir iş ortamına sahip olabilmesi iç ve dış paydaşları ile kurduğu sağlıklı iletişime doğrudan bağlıdır. Bu kapsamda 2011 yılı içerisinde Ajans İletişim Stratejisi dokümanı, bu iletişim ortamının sağlanabilmesi amacıyla yönelik olarak oluşturulmuş, Ajansın paydaşları ile iletişiminde katılımcılık, hızlı-etkin iletişim, aidiyet, şeffaflık, sorumluluk ve paylaşım değerleri benimsenmiştir.

İletişim stratejisi Ajans içi ve Ajans dışı iletişim şeklinde farklılaştırılmış olup, Ajans içine yönelik benimsenen temel hedefler;

1. Bilgi akışının tanımlanması,
2. İşbirliği ve koordinasyonun sağlanması,
3. Ajans kurumsal kimliğinin benimsenmesi ve yansıtılması,
4. Katılımcı yönetim imkân ve ortamlarının teşvik edilmesi.

Ajans dışına yönelik temel hedefler ise;

1. Ajansın amaç ve faaliyetlerine ilişkin doğru ve anlaşılır bilgi aktarım ortamlarının sağlanması,
2. Kurumlar arası koordinasyon ve işbirliği ortamının sağlanması,
3. Yönetişim sağlanmasına yönelik imkân ve ortamların teşvik edilmesi.

şeklinde belirlenmiştir. Ajansın 2013 yılı faaliyetlerinde de bu iletişim stratejisi dokümanı esas alınacaktır.

Ajans faaliyetleri, destekleri ve etkinlikleri; görünürlük ve katılımı artırmanın yanı sıra yararlanıcılar nezdinde fırsat eşitliği sağlamak amacıyla yerel ve ulusal medya aracılığıyla duyurulacaktır.

2012 yılında uygulamasına başlanılan aylık e-bülten ve 3 aylık bülten uygulamaları format değişiklikleri ile birlikte 2013 yılında da sürdürülecektir. E-bülten ve bülten uygulamalarında Ajansın faaliyetlerinin yanı sıra bölgede gerçekleştirilen önemli ve model nitelikteki projeler, bölge dışından örnek olarak alınabilecek önemli kalkınma uygulamaları ve çeşitli makalelere de yer verilecektir.

Ajans çeşitli temsil ve tanıtım faaliyetlerinin yanı sıra bölge halkı ve paydaşlar arasında Ajans farkındalığını artırmak için il merkezleri ile ilçelerde Ajans'ın tanıtımına yönelik saha ziyaretlerinde bulunulacak, imkânlar ölçüsünde bilgilendirme toplantıları düzenlenecektir. Bu bilgilendirme toplantıları, Ajansın hedef kitlesini oluşturan özellikle büyük şehirlerdeki ve çeşitli yurtdışı merkezlerindeki hemşehri dernekleri ve yatırımcılara yönelik olarak da düzenlenecektir.

Bölgemiz ve potansiyel yatırımcılar için önem arz eden ve yurtiçinde düzenlenen KOBİ Fuarı ve EMITT Fuarı gibi çeşitli fuar ve organizasyonlar ile tarım, gıda, madencilik, turizm, hayvancılık vb. sektörlerde düzenlenecek olan bazı fuarlara Ajans standı kurularak bilgilendirme ve tanıtım yapılması planlanmaktadır. Ayrıca Ulusal Enerji Verimliliği Forumu ve Fuarı, Uluslararası Tarım ve Gıda Kongresi, Sağlık Hizmetleri Fuarı, Doğal Taş ve Teknolojileri Fuarı, Su Ürünleri İhracat ve İşleme, Akuakültür ve Balıkçılık Teknolojileri Fuarı ile Yaş Meyve- Sebze Fuarı gibi bölgemizdeki lokomotif sektörler açısından önem arz eden fuarlara da bölgeyi ve bölgedeki yatırım olanaklarını fuar katılımcılarına aktarmak amacıyla gözlemci olarak katılım sağlanacaktır. Bölge illerinin soysal, ekonomik, kültürel ve tarihi niteliklerini bölge dışına tanıtma amaçlı düzenlenen tanıtım günleri organizasyonlarına katılım sağlanacak olup; ayrıca bu organizasyonların en verimli şekilde geçmesi için gereken duyuru, iletişim ve tanıtım faaliyetleri en etkin şekilde yürütülecektir.

Bu organizasyonların yanı sıra çeşitli kuruluşlarca bölgenin sorunları ve kalkınmasıyla ilgili düzenlenen toplantılara hem katılım hem de katkı sağlanacaktır. Ajans ile ilgili gelişmelerden, yapılan faaliyetlerden ve yerelde düzenlediğimiz etkinliklerden medya kuruluşları haberdar edilecek; Ajansın yerel medyada yer alması sağlanarak farkındalık güncel tutulacaktır.

Ajansın ve Bölge illerinin medyada yer aldığı önemli haber ve duyuruları takip edebilmek amacıyla alınan profesyonel medya takip hizmeti 2013 yılında da sürdürülecektir. Bu hizmet, özellikle ekonomi ve sektörel haberlerin takibi noktasında genişletilecek ve proaktif bir yatırım tanıtım süreci için daha etkin kullanılacaktır.

Bütün bu iletişim ve tanıtım faaliyetleri bölge planının gerek hazırlık aşamalarının gerekse de çıktısı olan plan dokümanının bölge ve paydaşlar arasında bilinmesi, kabul edilmesi ve meşruiyet kazanması açısından son derece önemlidir.

Tablo 2- İletişim ve Tanıtım Faaliyetleri

Faaliyet Adı	Sorumlusu	Süresi	Tahmini Maliyet (TL)
Promosyon Materyallerinin Basılması	KKB	02.01.2013- 31.12.2013	50.000
İletişim Faaliyetleri	KKB, PPKB YDO'lar	02.01.2013- 31.12.2013	150.000
Temsil ve Tanıtım Faaliyetleri	KKB	02.01.2013- 31.12.2013	150.000
Medya Takip Faaliyeti	KKB	01.01.2013- 31.12.2013	15.000

3.3 Planlama, Programlama ve Koordinasyon Faaliyetleri

TRB1 2014 – 2018 Bölge Planı hazırlıklarının öncelikli olarak gerçekleştirileceği ve Kalkınma Bakanlığına sunulacağı 2013 yılı, 2010-2013 Bölge Planının da uygulama döneminin son yılını kapsaması nedeniyle Ajansımız için geçiş dönemi niteliği taşımaktadır. Dolayısıyla ilk dönemden edinilen bilgi ve tecrübelerin yeni hazırlanacak plana etkin şekilde yansıtılması önem arz etmekte olup, özellikle uygulama döneminin daha etkin yürütülmesine yönelik önlemler alınacaktır.

Geçtiğimiz dönemde uygulanan mali destek programlarının bölgemizdeki etkilerinin değerlendirilmesi çalışmalarına İzleme ve Değerlendirme Birimi ile birlikte başlanacak ve Program Yönetim Birimi ile işbirliği halinde önümüzdeki dönemde uygulanacak yeni programların çerçevesi oluşturulacaktır. Gerek bölge içi, gerek bölge dışı koordinasyon ve işbirliği faaliyetlerinin yarattığı sinerjiden azami düzeyde yararlanmak amacıyla Ajans, 2013 yılı içinde de paydaş ağını genişletme ve koordinasyon-işbirliği çalışmalarını sürdürecektir.

3.3.1 Planlama

TRB1 2014-2018 Bölge planı hazırlıklarına Ajansımız 2012 Yılı Çalışma Programında takvime bağlandığı üzere Temmuz 2012 itibariyle başlanmıştır. Ancak 2012 Yılı çalışma programında verilen takvim ve faaliyetlerde bazı değişiklikler öngörülmüştür.

Planlama çalışmaları bölgemizde öne çıkan ana konular olan Sosyal Yapı, Tarım Sektörü, Sanayi Sektörü, Hizmet Sektörü, Teknik Altyapı ve Çevre kategorileri altında yürütülecek olup; mevcut durumun tespiti için veri toplama ve veri analizi, senaryo geliştirme aşaması ve strateji, hedef ve faaliyet-proje belirlenmesi aşamalarından oluşacaktır. Aşağıda her bir aşama için yürütülecek olan çalışmalar açıklanmıştır.

Ön Veri Toplama Aşaması:

Planlama Çalışmalarına 2010-2013 Bölge Planında incelenen verilerin güncel durumlarının tespit edilmesi ve bu Bölge Planında belirlenen performans göstergelerinin hali hazırdaki durumlarının belirlenmesi ile başlanmıştır. Resmi İstatistikler ve çeşitli kurumların veri tabanlarına erişim yöntemi ile elde edilen bu veriler mevcut durum analizi ve yapılacak vizyon toplantıları için bir altlık mahiyetindedir.

Bu aşama kapsamında ayrıca plan hazırlık sürecinde bilgi ve görüşüne başvurulacak paydaşlar da kurum ve kişi düzeyinde tespit edilecektir.

Vizyon Belirleme Aşaması:

2014-2018 Bölge Planlama sürecinde önceki planlama sürecinden farklı olarak öncelikle vizyonun belirlenmesi süreci, ardından boşluk analizi yapılarak mevcut durumun ve belirlenen vizyona erişmek için uygulanması gereken strateji ve hedeflerin belirlenmesi gibi bir yöntem benimsenmiştir. Bu sayede, Ajans bünyesinde ve Bölgedeki paydaşlar arasında mevcut durumun tespiti ve analizi süreçlerinden kaynaklanan ataletin önüne geçilmesi de hedeflenmektedir.

Vizyon, bölgede düzenlenecek toplantılar, ikili ve çoklu paydaş görüşmeleri ve özellikle de bölge dışındaki paydaşlara erişmek amacıyla elektronik anket uygulamaları ile katılımcı bir şekilde belirlenecektir.

Detaylı Veri Toplama Aşaması:

Belirlenen vizyon ifadesinde öne çıkan ana unsurlar başta olmak üzere, Planın diğer performans göstergeleri olarak tanımlanabilecek ana veri setleri tespiti çalışması yürütülecektir. Gerek mevcut durum analizinin dayanacağı, gerek plan dönemi içinde ve sonunda ölçümü ve analizi yapılarak planın takip edileceği ana göstergeler tespit edilecektir. Böylelikle plan içerisinde hem gereksiz bilgi, veri ve analizi yer almayacak, hem de bilgi ve verisi yer alan tüm konular için strateji ve müdahale aracı geliştirilebilecektir.

Veri setlerinin belirlenmesinin ardından her bir veri mümkün olduğunca güncel şekilde ilgili kaynaklarından temin edilecektir. Veri temininde kamu kurum ve kuruluşlarının, yerel yönetimlerin ve diğer ilgili tüm paydaşların resmi istatistik ve bilgi sistemlerinden yararlanılacaktır. Önceki plan deneyiminden de edinildiği üzere ilgili kurumlar tarafından düzenli olarak üretilmeyen ve kayda alınmayan bazı veriler de karşılıklı işbirlikleri ile üretilcek ve bundan sonraki süreçte de temini sağlanacaktır.

Bölgeyi anlama aşaması olarak betimlenen bu aşamanın sayı ve verilerden öte bir gözlem ve özümseme niteliği de taşıması için bölge ilçelerinde ve il merkezlerindeki çeşitli alanlarda uzun zamanlar geçirilerek paydaşlarla derinlemesine görüşmeler yapılacaktır.

Toplanan veriler eş zamanlı olarak geride bıraktığımız dönemde Ajansımız internet sitesi üzerinden yayımlanmaya başlanan, Bölgesel istatistiklerin dinamik olarak tutulduğu ve Bölge Planı çalışmalarına güncel veri sağlayacak olan “Sayılarla TRB1” elektronik sistemine aktarılacaktır. Böylelikle gelecek yıllarda gerek plan hazırlanırken, gerek uygulama döneminde izlenirken bölgedeki mevcut durumun tespiti kolaylıkla yapılmış olacaktır.

Mevcut Durumun Analizi:

Veri toplama süreci sonunda mevcut durum verileri, Ajans uzmanları ve spesifik konularda Ajans dışından uzman ve akademisyenlerin de katıldığı çalışma grupları tarafından analiz edilecektir. Ajans dışı uzmanlar genellikle bölge üniversiteleri veya ilgili kamu kurumlarından uzman kişilerden belirlenecek olup, hizmet alımı yöntemi ile veya kurumlar arası işbirliği ve katılımçılık esaslı olarak birlikte çalışılacaktır. Bu durum hem kurumlar arası işbirliği sürecine katkı sağlayacak hem de Ajansımızın özellikle bitkisel üretim, hayvancılık, su ürünleri, madencilik, gibi spesifik sektörel alanlardaki insan kaynağı kısıtını giderecektir.

Diğer yandan, ilgili paydaşlarla ön görüşme ve anketler yapıp analizler için altlık sağlanacak olup planlama çalışmalarına katkıda bulunacak coğrafi - tematik komisyonlar kurulacaktır. Bununla birlikte; komisyonların etkili bir şekilde çalışmasını sağlamak ve planın hazırlık sürecinde katılımçılığı mümkün olduğunca arttırmak amacıyla “TRB1 Planlama e-Platformu” oluşturulacaktır.

İkinci aşamada toplanan verilerin söz konusu başlıklar altında incelemeleri yapılarak GZFT analizleri yapılacak, bunun yanı sıra mevcut durum analizleri, mekânsal analizler ve sektörel analizler hazırlanacaktır.

Senaryo Geliştirme:

Gelecekteki belirsizlikleri etkili bir şekilde yönetmek ve stratejik planlama sürecini verimli hale getirmek üzere analizlere dayalı olarak alternatif senaryolar üretilmesi gerekmekte olup,

hazırlanan bu senaryolar paydaşlarla yapılacak olan odak grup toplantıları ile çalıştaylarda tartışmaya açılarak bölge için en uygun senaryonun katılımçılık esaslı seçimi sağlanacaktır. Senaryo belirleme çalışmalarında da uzman kişi ve akademisyenlerden hizmet alımı yoluna gidilecektir.

Hedef ve Strateji Aşaması:

Belirlenen senaryoya dayanarak başlangıçta belirlenen vizyon tekrar paydaş görüşlerine sunularak doğrulanacaktır. Ardından hedef ve stratejilerin belirlenmesi, buna bağlı olarak faaliyet ve projelerin öngörülmesi amaçlanmaktadır. Analizler ve stratejiler doğrultusunda mekânsal müdahale alanlarının tespit edilmesi gerekmektedir.

Bütün bu araştırmalar, analizler, çalıştaylar, stratejiler ve değerlendirmeler doğrultusunda hazırlanan ve güncellenen planın Yönetim Kurulu'nun görüşüne sunularak son halinin belirlenmesine müteakiben, Kalkınma Bakanlığına sunulması ve onayı ile Bölge Planı Hazırlama Sürecinin tamamlanması öngörülmektedir.

Bölge Planı hazırlığının her aşamasında yapılan paydaş analizi sonuçlarına göre ortaya çıkan katılımçılık esasları doğrultusunda bölgedeki ve bölge dışındaki paydaşlarla iletişim ve paylaşım içinde olunacak, gerek il ve ilçelerde düzenlenecek toplantılarla, gerek ikili ve çoklu görüşme ortamlarıyla, gerekse de çeşitli elektronik uygulamalar ve sosyal medya paylaşımı ile bölge planı mümkün olan en fazla insanın görüşüne ve katılımına açık olarak yapılacaktır. Bu aşama hazırlanan “bölge planı iletişim ve tanıtım planı” doğrultusunda sürdürülecektir.

Bölge Planı Hazırlama Süreci Planlaması

Bölge Planı Hazırlık Aşamaları		7,12	8,12	9,12	10,12	11,12	12,12	1,13	2,13	3,13	4,13	5,13	6,13
Mevcut durum tespitine yönelik ön verilerin toplanması	2010-2013 Bölge Planındaki verilerin güncellenmesi												
	2010-2013 Bölge Planında gelinen durumun tespiti												
	Resmi istatistik ve kurum veri tabanları aracılığıyla veri toplanması												
	Paydaşların tespiti												
Vizyon Belirleme	Vizyon Toplantıları (il düzeyinde)												
	Paydaş Görüşmeleri (il ve ilçelerde)												
	Elektronik Uygulamalarla Paydaşlara Erişim												
Detaylı Veri Toplama Aşaması	Veri Setlerinin Oluşturulması												
	Veri Kaynaklarının Tespiti ve Temini												
	Paydaş görüşmeleri ve anketler												
	Verilerin "Sayılarla TRB1" altyapısına aktarımı												
Verilerin analizi	Üst ve Alt ölçekli planların analizi												
	Mevcut durum analizi												
	Mekânsal analizler												
	Sektörel analizler												
	GZFT Analizi												
Senaryoların hazırlanması	Senaryoların üretilmesi												
	Senaryo çalışmaları												
	Senaryonun belirlenmesi												
Strateji ve Hedeflerin belirlenmesi	Vizyonun kesinleştirilmesi												
	Stratejik amaçların belirlenmesi												
	Hedef, faaliyet ve projelerin belirlenmesi												
	Mekânsal müdahale alanlarının tespiti												
	Performans göstergelerinin tanımlanması												
	Bölge Planının nihai halinin oluşturulması												

3.3.2 Programlama

TRB1 2010-2013 Bölge Planı ile belirlenen hedef ve stratejilerinin uygulanması için mali destek programları Ajansımızca oluşturulmakta ve uygulanmaktadır. Söz konusu programlar, Bölge Planı'nın işlerlik kazanması açısından önem arz etmekte olup, bölgedeki tüm paydaşlar için bölge kaynaklarının kalkınma amaçlarına ulaşmak üzere, ortak kalkınma bilinciyle harekete geçirilmesine katkı sağlayacaktır.

2013 yılında teklif çağrısı yöntemi ile uygulanacak Mali Destek Programlarına yönelik programlama çalışmaları 2012 yılı içinde yürütülmektedir. Söz konusu destek programlarının uygun başvuru sahipleri, öncelik alanları ve bütçeleri detaylı olarak belirlenecek ve Planlama, Programlama ve Koordinasyon Birimi ile Program Yönetim Birimi işbirliği içerisinde Başvuru Rehberleri oluşturulacaktır.

Ayrıca 2013 yılı içerisinde, 2014-2018 Bölge Planı hazırlıkları paralelinde geçiş yılı olan 2014 yılı mali destek programlarının programlama çalışmaları da öncelik alanları, uygun başvuru sahipleri ve bütçeleri bazında yürütülecektir.

3.3.3 Araştırma

Ajansımız geçtiğimiz dönemde sektörleri tanıma, sorun ve çözüm önerilerini saptama ve sektörel yol haritaları oluşturma amacıyla sektörel araştırmalar yürütmüştü. Bölge Planı hazırlıklarına girdi teşkil etmek üzere yürütülen bu araştırmalar Bölgesel Gelişme Ulusal Stratejisi (BGUS) ve Onuncu Kalkınma Planına da girdi teşkil edecek olup, 2013 yılında daha spesifik konularda ve mekana odaklı şekilde sürdürülecektir.

Bu kapsamda ilk etapta tüm Bölge ilçelerine yönelik olarak Bölge Planı'na da katkı sağlayacak şekilde bir araştırma çalışması yürütülecek olup, ilçe raporları oluşturulacaktır. İlçelerin sosyal, ekonomik ve altyapısal durumlarını yakından tespiti ve çözüm önerileri geliştirmeye yönelik bu çalışmalar ağırlıklı olarak saha ziyaretleri ve katılımcı yaklaşım temelinde yürütülecektir. Bu çalışmalar TRB1 2014-2018 Bölge Planında benimsenmesi amaçlanan alt bölge yaklaşımına girdi de oluşturacaktır.

Ajansımız, bölgesel kalkınma uygulamalarında yeni ve önemli bir araç olan bölgesel yenilik sistemleri ve bölgesel yenilik stratejileri kapsamında da 2011 yılı ortalarından bu yana

çalışmalarını başlatmıştır. Bu kapsamda pilot il olarak ön plana çıkan Elazığ ilinde çeşitli toplantı ve çalışmalar yürütülmüş, süreç Ajansımızın ve ilgili paydaşların katkısı ile gelişen Elazığ İl Yenilik Platformu projesinin TÜBİTAK Bilimsel ve Teknolojik İşbirliği Ağları ve Platformları Destekleme Programı kapsamında desteklenmeye değer bulunması ile yeni ve daha profesyonel bir boyuta taşınmıştır. Bu kapsamda yürütülecek olan 3 yıl süreli proje ile Elazığ ilinin yenilik stratejisi ve eylem planı oluşturulacak, bölgesel yenilik sistemleri alanında bir uygulama hayata geçirilmiş olacaktır.

2013 yılı içerisinde bölgesel gelişim dinamiklerine ve mekânsal analizlere bağlı olarak, bölgesel kalkınmaya katkı sağlayacak konu ve mekan spesifik araştırmalar da gerçekleştirilecektir. İlçe, belde veya yöre düzeyinde gerçekleştirilecek bu çalışmalar aşağıda sıralanmıştır;

- Bölgedeki mevcut sanayi altyapılarının durumu ve gelecek öngörülerini ile uygun sanayi alanlarının tespiti çalışması yürütülecektir.
- Bölgemizde Organik Tarım Koruma ve Geliştirme Alanları ve Organize Tarım İhtisas Bölgeleri oluşturulması için kavramsal ve mekânsal araştırma çalışmaları yürütülecektir.
- Battalgazi ilçesini Nemrut'a bağlayacak olan Karakaya Baraj Gölü üzerinde oluşturulacak olan su yolu turizm koridoru ve bu alanın alabalık yetiştiriciliği potansiyeli üzerine bir araştırma yürütülecektir.
- Bölgede yakın zamanda tamamlanacak olan HES inşaatlarının bölge üzerinde oluşturacağı yeni durum sosyal ve çevresel yönleri, sulama ve su ürünleri potansiyeli bazında ele alınarak bölge üniversiteleri ve DSİ ile birlikte araştırılacaktır.

Ayrıca 2013 yılı içerisinde, 2011 yılı içinde ilki gerçekleştirilen Uluslararası Bölgesel Kalkınma Konferansının ikincisi gerçekleştirilecektir. Konferansa yerli ve yabancı araştırmacılar da bildiri talep edilecek, bölgesel kalkınma ve uygulamalarına ışık tutacak araştırma çalışmaları ve iyi uygulama örnekleri paylaşılacaktır.

3.3.4 İşbirliği Geliştirme ve Koordinasyon Faaliyetleri

Kurumlar arası bağların güçlendirilmesi ve bölgesel gelişmenin eşgüdüm içerisinde sağlanması için koordinasyon ve işbirliği faaliyetlerinin yaygınlaştırılması gerektiği aşikârdır. Bu kapsamda bugüne kadar sıklıkla bölge içi paydaşlara odaklı şekilde yürütülen işbirliği ve koordinasyon faaliyetleri 2013 yılında bölge dışındaki kamu kurumları, yerel yönetimler, sivil toplum kuruluşları ve özel sektör temsilcilerini de sürece dahil ederek artırılacaktır.

Strateji, politika ve uygulama geliştirme gibi faaliyetler kapsamında uluslararası, ulusal ve yerel bazda diğer kalkınma ajansları, kamu, özel sektör ve sivil toplum kuruluşları ile işbirliği geliştirilmesi planlanmaktadır. Bu kapsamda ilgili Bakanlıklar, KOSGEB, TİKA, TÜBİTAK, MFİB, Başbakanlık Yatırım Destek ve Tanıtım Ajansı gibi kurumlar ve yereldeki temsilcileri ve üniversiteler ile işbirlikleri artırılacaktır.

Kültür ve Turizm Bakanlığı tarafından ilan edilen, Tunceli, Elazığ ve Malatya illerinin Pertek, Çemişgezek, Ağın, Sivrice, Keban, Arapgir ilçeleri ile Erzincan ilinin Kemaliye ilçesini kapsayan, bölgemiz için büyük öneme sahip “Elazığ-Tunceli-Fırat Havzası Kültür ve Turizm Koruma ve Gelişim Bölgesi” çalışmaları Ajans koordinasyonunda yürütülecektir. Yakın gelecekte ilanı beklenen Karakaya Barajı Kültür ve Turizm Koruma ve Gelişim Bölgesi için de yerelde benzer koordinasyon görevi üstlenilecektir.

İçişleri Bakanlığı ve Birleşmiş Milletler tarafından yürütülen ‘*Kadın Dostu Kentler*’ projesinde, Malatya ilimizde oluşturulan ve Ajansımızın da içinde yer aldığı ‘*İl Kadın Hakları Koordinasyon Kurulu*’ tarafından; yerel düzeyde kadın-erkek eşitliğini sağlamak ve toplumsal cinsiyet yaklaşımını yerel yönetim anlayışına yerleştirmek için bu yönde belirlenen politika ve stratejilerinin uygulanmasını sağlayacak yerel hizmet önerilerini kapsayan Yerel Eşitlik Eylem Planı hazırlanmış olup, önümüzdeki dönemdeki uygulamalarda Ajansımız aktif olarak yer alacaktır. Söz konusu projenin diğer bölge illerine de yayılımı için inisiyatif alınarak bölge illerinde projenin tanıtımı faaliyetleri yürütülecektir.

Orman ve Su İşleri Bakanlığı koordinasyonunda Bölgemiz illerinde başlatılan “Doğa Turizmi Master Planı Çalışmaları” kapsamında geçtiğimiz dönemde gerçekleştirilen toplantılara katılım sağlanmış olup, planların gerek hazırlanma gerekse de uygulama aşamalarında ajansımız aktif olarak yer alacaktır.

Bölgede girişimciliğin teşvik edilmesi yönelik olarak geçmişte yapılan çalışmalar sürdürülecektir. Bu kapsamda bölgedeki özel sektör temsilcileri, üniversiteler ve ulusal kurum/kuruluşlar ile işbirliği içinde hareket edilecektir.

Ajansın bölge içindeki 3 yıllık deneyiminden hareketle kalkınma kurulunun daha etkin ve katılımcı bir yapıya kavuşmasını teminen üzerinde çalışılan Kalkınma Kurulu Modeli tamamlanarak Kalkınma Bakanlığı'na sunulmuştur. Yönetişimin Ajans yapısı üzerindeki izdüşümü olan Kalkınma Kurulu'nun etkinliğini artırma çalışmaları 2013 yılında da sürdürülecektir.

Güncel bölgesel kalkınma anlayışında önemli bir yeri olan sivil toplum kuruluşlarının kalkınma faaliyetlerine daha etkin katılımları Ajansımız tarafından bir öncelik olarak görülmektedir. Bu amaca yönelik olarak kalkınma kurulundaki sivil toplum temsilcileri ile ilişkilerin daha da derinleştirilmesine ve gerek genel anlamda, gerek Ajansın kalkınma faaliyetlerinde sivil toplumun getireceği dinamizm ve çok sesliliğin değerlendirilmesine yönelik faaliyetlerde bulunulacaktır.

3.3.5 Kalkınma Bakanlığı ile Birlikte Yürütülecek Faaliyetler

Kalkınma Bakanlığı'nın 04.11.2011 tarih ve B.22.0.BGY.0.04.00.00-106.03/ 4056 sayılı 2012 Yılı Faaliyetleri konulu yazısı ve ekleri doğrultusunda Ajansımız ve Kalkınma Bakanlığı tarafından işbirliği içinde 2013 yılında da sürdürülecek olan faaliyetler şunlardır:

- Az Gelişmişliğe dair Sosyo-Ekonomik Psikolojik Analizi Çalışması: Özellikle Doğu ve Güneydoğu Anadolu Bölgelerine ilişkin olarak, DAKA, Karacadağ, DİKA ve KUDAKA ile işbirliği halinde Kalkınma Bakanlığı koordinasyonunda az gelişmişliğe dair Sosyo-Ekonomik Psikolojik Analizi çalışması yürütülecektir.
- Afet Yönetimi Çalışmaları: Herhangi bir doğal afet durumunda ilgili kuruluşlar ve kalkınma ajanslarının üstlenmesi gereken roller ile etkin koordinasyonun sağlanmasına ilişkin hususların belirleneceği çalışmalar MARKA sorumluluğunda İSTKA, BEBKA, DAKA ve KARACADAĞ kalkınma ajansları ile koordinasyon halinde yürütülecektir.

- Kırsal Alanda Ekonominin Çeşitlendirilmesi Faaliyetleri: Kırsal ve tarımsal turizm faaliyetlerinin desteklenmesi, Ar-Ge, el sanatları, tarıma dayalı sanayiler, kırsal alanda hizmet sektörünün geliştirilmesi, üretici örgütlerinin teşvik edilmesi ve güçlendirilmesi, yöresel ürünlerde markalaşmanın teşvik edilmesi ve pazarlama ağlarının güçlendirilmesi gibi alanlarda ajansların diğer kurumlarla rol paylaşımı ve işbirliği mekanizmalarının belirlenmesi çalışmaları MEVKA sorumluluğunda DAKA, GMKA, KUDAKA ve KARACADAĞ Kalkınma Ajansları ile birlikte yürütülecektir.
- Kırsal Alanda Girişimcilik Faaliyetleri: Kırsal alanda girişimciliğin geliştirilmesine yönelik pilot projelerin geliştirilmesi, girişimcilik konusunda eğitimlerin düzenlenmesi, girişimciliğin geliştirilmesi yönünde farklı finansman mekanizmalarının oluşturulması çalışmaları KARACADAĞ sorumluluğunda MEVKA, DAKA ve KUDAKA Kalkınma Ajansları ile koordineli olarak yürütülecektir.
- İnsan Kaynaklarının Geliştirilmesi Operasyonel Programı (İKG OP) Kapsamında İşbirliği Faaliyetleri: 2012-2013 dönemine yönelik olarak İKG OP kapsamındaki 12 Düzey 2 bölgesinde faaliyet gösteren ajansların (DOKA, İKA, DOĞAKA, KARACADAĞ, SERKA, KUZKA, KUDAKA, ORAN, DİKA, DAKA, OKA) operasyon faydalanıcısı olarak görev almasına yönelik çalışmalar ÇSGB işbirliğiyle yürütülecektir.
- Bölgesel Rekabet Edebilirlik Operasyonel Programı (BROP) Kapsamında İşbirliği Çalışmaları: İKG OP'de olduğu gibi BROP kapsamındaki 12 Düzey II bölgesinde faaliyet gösteren ajansların BROP kaynaklarından operasyon faydalanıcısı olarak yararlanmaları ve bölgelerine yönelik proje geliştirilme faaliyetleri BTSSB işbirliğiyle yürütülecektir.

Ayrıca, 2013 yılı içinde 26 Kalkınma Ajansının tamamının yer alacağı mevzuat iyileştirme, metodoloji belirleme, İKİS uygulamaları, CBS uygulamaları, OECD çalışmaları gibi konulara da Ajansımız tarafından katkı sağlanacaktır.

Tablo 3- Planlama, Programlama ve Koordinasyon Faaliyetleri

Faaliyet Adı	Sorumlusu	Süresi	Tahmini Maliyet (TL)
Analiz Çalışmaları – Hizmet Alımları	PPKB	02.01.2013-31.03.2013	400.000
Senaryo Hazırlama Çalışmaları	PPKB	01.02.2013-30.04.2013	100.000
Hedef ve Strateji Belirleme Çalışmaları – Toplantı ve Çalıştaylar	PPKB	01.04.2013-31.07.2013	200.000
Programlama Faaliyetleri	PPKB	02.04.2013-31.10.2013	50.000
Araştırma Faaliyetleri	PPKB	02.01.2013-31.12.2013	150.000
İşbirliği Geliştirme ve Koordinasyon Faaliyetleri	PPKB, Diğer Birimler	02.01.2013-31.12.2013	175.000
Yönetim Kurulu ve Kalkınma Kurulu Çalışma Grupları Faaliyetleri	PPKB, KKB	02.01.2013- 31.12.2013	75.000
Yönetim ve Kalkınma Kurulu Olağan Toplantı Organizasyonları	PPKB, KKB	02.01.2013- 31.12.2013	180.000
Kalkınma Bakanlığı ile Birlikte Yürütülecek Faaliyetler	PPKB	02.01.2013- 31.12.2013	75.000

3.4 Mali ve Teknik Destek Faaliyetleri

3.4.1 Doğrudan Mali Destek Faaliyetleri

Ajans tarafından Teklif Çağrısı Yöntemi ile Doğrudan Finansman Destekleri kapsamında, kaynakları 2013 yılı Bütçesinden sağlanacak olan 2 Mali Destek Programının 2012 yılı son çeyreğinde başlatılması öngörülmektedir. 2012 yılı Ekim ayında başlatılması planlanan bu mali destek programları;

- İhracat ve Yenilikçilik Mali Destek Programı
- Yerelde Ekonomik Gelişme Mali Destek Programı

şeklindedir. Programların detayları ve gerekçeleri aşağıda sunulmuş olup, nihai esasları başvuru rehberlerinde belirlenecektir.

İhracat ve Yenilikçilik Mali Destek Programı

Program kapsamında bölge illerindeki KOBİ'lerin rekabet güçlerini artırmak üzere yeni ürün geliştirme, mevcut ürünlerini dış pazarlara yönelik olarak iyileştirme (kalite geliştirme ve standardizasyon) ve dış pazarlara açılarak ürünlerini ihraç edebilmelerine yönelik kurumsal ve teknik kapasitelerini geliştirme faaliyetleri desteklenecektir.

Programın Genel Amacı: TRB1 Bölgesinin ulusal düzeydeki rekabet edebilirliğine katkı sağlamak.

Programın Özel Amacı: TRB1 Bölgesinde Küçük ve Orta Büyüklükteki İşletmelerin yeni ürün geliştirme ve ihracat yapabilme kapasitelerini geliştirmek.

Programın Öncelikleri:

- Bölgedeki işletmelerin ihracata yönelik tasarım, üretim ve test yeteneklerinin geliştirilmesi: İhracata yönelik ürün çeşitlendirme, yeni dış pazarlara girme, bu pazarlardaki standartlara uyum sağlama, ihracat talebinin veya ihraç edilecek ürünün doğası gereği asgari kapasiteye erişme veya üretim teknolojisi geliştirme amaçlı projeler
- Bölgedeki işletmelerin ihracata yönelik pazarlama ve kurumsal kapasitelerinin geliştirilmesi:

Yeni pazarlar belirleme ve araştırma, bu pazarlardaki standart ve mevzuat koşullarını sağlama, ürün farklılaştırması, dış ticaret teknik ve mevzuatı hakkında bilgi ve yetenek kazanılması amaçları doğrultusunda insan kaynağı veya kurumsal kapasite geliştirmeye yönelik projeler

- Bölgedeki işletmelerin yeni ürün geliştirme ve Ar-Ge yeteneklerinin güçlendirilmesi:

Bölgedeki işletmelerin yurtiçi ve yurtdışı piyasalarda rekabet güçlerini artırmaya yönelik yeni ürün tasarlama, prototip olarak üretme, yeni üretim süreci geliştirme, Ar-Ge yapılanması oluşturmak üzere altyapı kurma ve insan kaynağı geliştirme konulu projeleri

Uygun başvuru sahipleri: Küçük ve Orta Büyüklükteki İşletmeler, gerçek kişiler (Üniversite ve Araştırma Kurumları projelerde ortak olabilecektir.)

Program Bütçesi: 8 milyon TL

Proje başına Destek Miktarı: 50.000 TL – 450.000 TL

Destek Oranı: %20 - %50

TRB1 Bölgesi ve özelde Doğu Anadolu Bölgesinin en gelişmiş illeri ve ulusal cazibe merkezleri olan Elazığ ve Malatya illerinin ulusal düzeydeki rekabet edebilirliğinin korunması ve geliştirilmesi bu programın temel gerekçesini oluşturmaktadır. Nitekim bu 2 il eksenli gelişen TRB1 Bölgesi gerek sosyo-ekonomik gelişmişlik, gerekse bölgesel rekabet edebilirlik açılarından yıllar içinde hızla geri sıralara düşmektedir.

Ekonomi Bakanlığı'nın yaptığı bir araştırmada, geleneksel olarak karşılaştırmalı üstünlüklerin bulunduğu doğal kaynaklara dayalı veya düşük teknoloji malların yanı sıra, değişen dünya ekonomisinin gerektirdiği orta ve yüksek teknoloji malların ihracatında da Türkiye'nin önemli bir üstünlüğü olacağına işaret edilmektedir. Bu nedenle il bazında ihracata konu malların ve sektörlerin çeşitlendirilmesi önem arz etmektedir. İl bazında çeşitlenen ihracat bölgeler bazında da önemli kümülatif ve dışsallık yaratan etkilere sahip olabilecektir. TRB1 bölgesinde bu potansiyele sahip sektör ve ürünlerin desteklenmesi ihracat tabanının çeşitlenmesi açısından önemlidir. İhracat tabanının çeşitlenmesi tek başına istenilen etkiyi yaratamayabilir. Bu nedenle yurtdışına pazarlanabilir ve katma değeri yüksek mallar ve/veya hizmetler üretilmesi için, maliyet etkinliği sağlayabilecek girdi sağlanması ve yurtdışında

pazarlama etkinliđi sađlayabilecek standartlara ulařılmasının yanı sıra, gelecekte de yurtdıřı pazarlarda rekabetçi olabilecek yeni ürünlerin üretilmesi de avantaj sađlayacaktır. TRB1 bölgesinde bu yönde geliřmeler yařanması bölgenin rekabet gücünü artıracaktır.

2023 yılında Türkiye'nin toplam 500 Milyar Dolar ihracat hacmine ulařacağı ulusal vizyonu oluşturulmuřtur. Bu hedef dođrultusunda tüm bölgelerin ihracatlarını aynı oranda artıracığı varsayımı ile TRB1 bölgesinin 2023 yılı ihracat payı 1,3 Milyar Dolar dolayındadır. Belirtilen bu hedefe ulařılabilmesi için TRB1 bölgesinin geleneksel ihracatını oluřturan baskın ve katma deđeri düşük sektörlerde (kuru-yař meyve ve sebze, tekstil ve maden-metal) ciddi deđiřim ve alternatiflerin geliřtirilmesi geređi ařıkardır.

TRB1 Bölgesinde 2011 yılı verilerine göre 216 ihracatçı firma bulunmaktadır. Bu firmaların sadece 77'si 2011 EGMDP kapsamında Ajansımıza bařvurmuřtur. Bu programla tüm üretici ve ihracatçı firmaların sürece dahil olması da amaçlanmaktadır.

Öte yandan bu deđiřim ve geliřim mevcut ürün gamının daha yenilikçi ve nitelikli yönde evrilmesini zorunlu kılmaktadır. Bu yönde yapılacak olan ürün geliřtirmeye, Ar-Ge ve yeni teknoloji kullanımına yönelik proje ve faaliyetler de barındırdıkları yüksek riskler nedeniyle program kapsamında desteklenecektir. Ayrıca program kapsamında üniversite ve arařtırma kurumları ile ortaklık da teřvik edilecek, bölge üniversitelere kalkınma ve sosyal fayda yönünde sürece dahil edilecektir.

Program kapsamında ařağıdaki nitelikteki projelerin desteklenmesi amaçlanmaktadır;

- Ürün deđerini artıracak ve/veya mevcut pazarları koruyacak ve/veya geliřtirecek fiziki ortamların iyileřtirilmesi/geliřtirilmesi,
- Pazar geliřtirici veya Pazar payını artırıcı standardizasyon mekanizmalarının/ortamlarının geliřtirilmesi,
- Bölgesel olarak ve/veya il temelinde marka oluřturabilecek ürünlerin geliřtirilmesi/ihracat pozisyonlarının iyileřtirilmesi,
- Mevcut ihracat sektörlerinin geri ve ileri entegrasyon kapasitelerinin artırılması,
- Bölgesel olarak pazarlanabilir mal ve hizmetler için tanıtıcı ve/veya marka deđerini oluřturmaya yönelik sürdürülebilir altyapıların (fiziki, beřeri, elektronik, vb.) oluřturulması,

- Bölgeden ihraç edilen orta ve/veya yüksek teknolojlü ürünlerin çeşitlendirilmesi,
- Gelecekte bölgesel olarak karşılaştırmalı üstünlük sağlanabilecek alanlarda kapasitelerin geliştirilmesi

Programın proje değerlendirme kriterleri, işletme-işletme ortaklığı içeren projeleri, işletme-üniversite işbirlikleri öngören projeleri, yüksek lisans ve doktora düzeyinde eğitimli çalışan öngören projeleri, kadın ve genç girişimcilere ait projeleri ve kadın istihdamını önceleyen projeleri avantajlı kılacaktır.

Ayrıca programda başarılı olarak destek almaya hak kazanan işletmelere, dış ticaret, uluslararasılaşma ve Ar-Ge Yönetimi alanlarında eğitim ve danışmanlık hizmeti sunulacak, bu işletmelere “sanayide model işletme” vasfı kazandırılarak bölgeye örnek teşkil etmesi sağlanacaktır.

Yerelde Ekonomik Gelişme Mali Destek Programı:

Program kapsamında bölge içi gelişmişlik farklılıklarını azaltmak amacıyla, bölgenin görece az gelişmiş olan Bingöl ve Tunceli illeri ile Malatya ve Elazığ illerinin merkez ilçeleri dışında kalan ilçelerinde özel sektör tarafından yürütülecek olan kapasite artırma, ürün çeşitlendirme, modernizasyon nitelikli faaliyetler desteklenecektir.

Programın Genel Amacı: TRB1 Bölgesinde bölge içi gelişmişlik farklılıklarının azaltılması.

Programın Özel Amaçları: TRB1 Bölgesinde, ekonomik çeşitliliğin sağlanması ve kırsal kalkınmaya katkı sağlanması.

Programın Öncelikleri:

- Turizmin geliştirilmesi:

TRB1 Bölgesi Sürdürülebilir Turizm Stratejisi ve Eylem Planı kapsamında belirlenen Turizm Rotaları ve Önemli Turizm Değerlerine yönelik turizm altyapıları oluşturma ve turizm değerlerini ekonomiye kazandırma amaçlı projeler

• İmalatçı işletmelerin teknik ve kurumsal kapasitelerinin geliştirilmesi:
İşletmelerin üretim kapasitesi geliştirme, modernizasyon, kalite ve standart iyileştirme, ürün geliştirme nitelikli projeleri.

• Tarımsal üretimin modernizasyonu:

Tarım işletmelerinin (bitkisel üretim, hayvancılık ve su ürünleri) modernizasyon nitelikli projeleri

Uygun başvuru sahipleri: KOBİ'ler, birlik ve kooperatifler, gerçek kişiler

Program Bütçesi: 5 milyon TL

Proje başına Destek Miktarı: 30.000 TL – 300.000 TL

Destek Oranı: %20 - %50

Program kapsamında sunulacak projelerin uygulama yerleri öncelikler bazında mekânsal olarak belirlenecektir;

- 1. Öncelik, TRB1 Bölgesi Sürdürülebilir Turizm Stratejisi ve Eylem Planı kapsamında belirlenen Turizm Rotaları ve Önemli Turizm Değerleri ile Kültür ve Turizm Koruma ve Geliştirme Bölgeleri ve Turizm Geliştirme Merkezlerinde,
- 2. Öncelik,
 - Bingöl ve Tunceli illerinde,
 - Elazığ ve Malatya illerinin aşağıda belirtilen bölgeleri dışındaki bölgelerinde;
 - Elazığ ve Malatya Merkez ilçelerinin belediye sınırları içinde kalan bölgeleri,
 - Elazığ ve Malatya illerinde kurulu Organize Sanayi Bölgelerinde (Darende OSB hariç),
 - Elazığ ve Malatya merkez ilçelerinde ve Malatya-Yeşilyurt ilçesinde kurulu KSS'lerde
- 3. Öncelik, Elazığ ve Malatya Merkez ilçelerinin belediye sınırları dışında kalan tüm TRB1 Bölgesinde,

TRB1 Bölgesinin görece daha az gelişmiş olan bölgeleri ile ulusal cazibe merkezleri niteliğinde Elazığ ve Malatya merkez ilçeleri arasındaki gelişmişlik farkını gidermek amacıyla kurgulanan bu programda Bingöl ve Tunceli illerinin tamamı ile Elazığ ve Malatya illerinin civar ilçeleri hedeflenmektedir.

2003 yılında yapılan ilçelerin sosyo-ekonomik gelişmişlik sıralamasında ilçeler arasındaki gelişmişlik farkı önemli boyutlarda ortaya çıkmaktadır. Malatya'nın en yakın ilçesi Yeşilyurt gelişmişlik sıralamasında 353. Sırada yer alırken Kiğı ilçesi Bingöl merkez ilçesinin 68 sıra gerisinde kalmaktadır. Bölgenin en az gelişmiş ili Adaklı ise 841. Sıra ile ülkemizin en az gelişmiş ilçeleri arasındadır.

Mekana yayılmış bu gelişmişlik farklarını azaltmak, bu farkın Elazığ ve Malatya Merkez ilçeleri karşısında oluşturduğu dezavantajı gidermek maksadıyla görece az gelişmiş bu alt bölgelere yönelik bir mali destek programı uygulanacaktır.

Bu program kapsamında tarım, turizm ve sanayi alanlarından sunulacak projelerin desteklenmesi hedeflenmekte olup, bitkisel üretim, hayvancılık ve su ürünleri alt sektörlerinde sadece modernizasyona yönelik projeler, turizm sektöründe Ajansımız tarafından oluşturulan strateji ve eylem planı kapsamında belirlenen önemli turizm değerleri ve rotalarına yönelik projeler ve sanayi sektöründe faaliyet gösteren işletmelerin kapasite geliştirme, modernizasyon, yeni ürün ve üretim tekniklerine geçiş içerikli projeleri desteklenecektir.

Ajans tarafından uygulanacak olan Yerelde Ekonomik Gelişme MDP, Tarım ve Kırsal Kalkınma Programının (IPARD-TKDK) Bingöl ve Tunceli illerini kapsamayan eksikliğini gidereceği gibi Malatya ve Elazığ illerinde başlangıç aşamasındaki bu programın daha etkin yürüyebilmesi için de bir ön aşama oluşturacaktır.

EGMDP ve TMİ kapsamında 2010 ve 2011 yıllarında başvuran 542 projeden 80'i, desteklenen 100 projeden ise 15'i ilçelerde uygulanmaktadır. Bu programla toplam nüfusun % 36'sını oluşturan TRB1 ilçelerinin Ajans sürecine daha aktif dahil olması da hedeflenmektedir.

Programın proje değerlendirme kriterleri, işletme-işletme ortaklığı içeren projeleri, kadın ve genç girişimcilere ait projeleri ve kadın istihdamını önceleyen projeleri avantajlı kılacaktır.

Ayrıca programda başarılı olarak destek almaya hak kazanan işletmelere, finansal yönetim ve kurumsallaşma alanlarında eğitim ve danışmanlık hizmeti sunulacaktır.

Özel sektöre yönelik her iki programda da, 19 Haziran 2012 tarihli Resmi Gazete’de yayımlanarak yürürlüğe giren teşvik uygulamalarından yararlanamayacak olan sektör ve yatırımlar kapsam dışı tutulacaktır.

2013 yılının son çeyreğinde de bütçesi 2014 yılından sağlanmak üzere proje teklif çağrısı yöntemi ile mali destek programları hazırlık ve başvuru süreçleri başlatılacaktır. Bu programlar;

- Tarımda Model İşletmeler MDP: Bölgemizdeki gelişen imkanların (artan sulanabilir araziler, artan su kaynakları vb.) değerlendirilmesi amacıyla yönelik olarak 2011 yılında ilan edilen Tarımda Model İşletmeler MDP programının bir benzeri 2014 yılında da uygulanacaktır.
- İhracat ve Yenilikçilik MDP: Bölgedeki KOBİ’leri ihracata ve yeni ürün geliştirmeye yöneltme amaçlı 2013 yılında uygulanan programın benzeri tekrar uygulanacaktır.
- Güçlü Altyapı – Güçlü Ekonomi MDP: Bölgedeki özel sektörün yatırım ortamını iyileştirmek ve tarım, sanayi ve hizmet sektörlerinde yapılacak olan yatırımlar için uygun koşulları sağlamak üzere kamu kurumları ve yerel yönetimlere düşen altyapı hazırlama görevlerini kolaylaştırmak amacıyla bir MDP uygulanacaktır.

3.4.1.1 Ön Hazırlık Faaliyetleri

2013 yılı Mali Destek Programlarına ait, başvuru şekil ve şartlarını, öncelikli faaliyet alanlarını ve proje konularını, başvuru sahibi ile maliyet ve faaliyetlerle ilgili uygunluğu,

seçim ve değerlendirme kriterlerini, eş finansman yükümlülüklerini ve diğer gerekli bilgileri içeren başvuru rehberleri hazırlığı 2012 yılı içerisinde tamamlanmış olacaktır. Kasım ve Aralık ayları boyunca çağrı sürecinde olacak bu programlar 2012 yılında yürütülecek olan iletişim faaliyetleri ile paydaşlara duyurulacak ve başvurular alınacaktır. 2014 Yılı mali destek programlarının rehber hazırlığı ve ilan/başvuru süreci ise 2013 yılı son çeyreğinde gerçekleştirilecektir.

Oluşturulacak İletişim Planı çerçevesinde ulusal yayın organları ve tüm yerel medyada (gazete, dergi, TV, radyo) ilanlar verilecek, teklif çağrıları ile ilgili tüm bilgi ve belgeler, potansiyel başvuru sahiplerinin kullanımına sunulacaktır. Ayrıca il ve ilçe merkezlerinde potansiyel başvuru sahiplerinin programlardan haberdar olmalarını sağlamak üzere afişler, el broşürleri ve çeşitli tanıtım materyalleri kullanılacaktır. Proje teklif çağrılarının ilanından hemen sonra, potansiyel başvuru sahiplerinin proje teklif çağrıları ile ilgili olarak bilgilendirilmeleri ve istenilen format ve kalitede proje hazırlamalarının sağlanması için bölgenin tüm il ve ilçe merkezlerinde, bölgeden göç etmiş olan potansiyel başvuru sahiplerinin yoğunlaştığı yurtiçi ve yurtdışında kurulu sivil toplum kuruluşlarında bilgilendirme toplantıları gerçekleştirilecektir. Yatırım Destek Ofislerinin de teklif çağrıları süreçlerinde yararlanıcıların etkin biçimde bilgilendirilmesine katkı sağlamaları planlanmaktadır. Bilgilendirme toplantıları kapsamında Ajans uzmanları, programların amaç ve öncelikleri ile uygunluk kriterleri hakkında genel bilgi verecek ve proje hazırlama eğitimlerinin takvimini duyuracaklardır.

Proje teklif çağrıları kapsamında, potansiyel başvuru sahiplerine Ajansın belirlediği formata uygun olarak proje hazırlama ve sunma konusunda eğitimler verilecektir. Proje hazırlama eğitimleri, bütün potansiyel başvuru sahiplerine ulaşacak şekilde merkez ilçelerde ve talepler doğrultusunda diğer ilçelerde, Ajans uzmanları tarafından gerçekleştirilecektir. Bu eğitimlerde genel anlamda proje döngüsü yönetimi, proje hazırlama, başvuru formu ve eklerinin doldurulması konularında uygulamalı biçimde bilgi aktarılacaktır. Bu eğitim programlarında potansiyel başvuru sahiplerine KAYS sistemi hakkında da bilgi verilecek, başvuru sürecinde sistemin aktif ve sorunsuz kullanımı sağlanacaktır.

3.4.1.2 Proje Değerlendirme Faaliyetleri

2013 yılında proje değerlendirme faaliyetleri, 2012 yılında ilan edilen İhracat ve Yenilikçilik Mali Destek Programı ve Yerelde Ekonomik Gelişme Mali Destek Programı kapsamında yürütülecektir.

Söz konusu programlar için ön inceleme, bağımsız değerlendirme ve değerlendirme komitesi süreçlerinin eş zamanlı olarak yürütülmesi ve 2013 Yılı'nın ilk 2 ayında tamamlanması planlanmaktadır.

3.4.2 Doğrudan Faaliyet Desteği Öncelikleri ve Faaliyetler

Doğrudan Faaliyet Desteğine yönelik olarak tasarlanacak başvuru rehberleri hazırlanarak 2013 yılı başından itibaren uygulamaya konulacak ve tahsis edilen kaynak çerçevesinde yıl boyu sürdürülecektir.

2013 yılı Doğrudan Faaliyet Desteği Programının amacı bölgenin yatırım, tarım, sanayi, turizm ve ihracat ortamının iyileştirilmesine yönelik stratejik ve acil nitelikte çalışmalarına destek sağlamaktır. Ayrıca bu programla, TRB1 2010-2013 Bölge Planı öncelikleriyle uyumlu, fuarlara katılım, konferans organizasyonu ve tanıtım faaliyetlerinin de desteklenmesi amaçlanmaktadır. Bu desteğe yönelik 2013 yılı bütçesinden 1.000.000 TL ayrılmıştır.

3.4.3 Teknik Destek Öncelikleri ve Faaliyetler

Bölgedeki yerel aktörlerin gerek kendi faaliyetleri, gerekse diğer paydaşlarla yürüttükleri işbirliği faaliyetlerinde, çeşitli konularda kurumsal kapasite eksikliği yaşadıkları, bu nedenle de pek çok çalışmanın hazırlık ve uygulama aşamalarında sıkıntı ile karşılaştıkları gözlenmektedir. Benzer durum paydaşlarımızın, ajansımız tarafından sağlanan desteklerin yanında, mevcut kamu ve AB desteklerinden yararlanmaları, böylece daha fazla mali kaynağın bölgemize çekilebilmesi noktasında da yaşanmaktadır.

Bu kapsamda başta yerel yönetimler, sivil toplum kuruluşları, meslek kuruluşları, birlik ve kooperatifler olmak üzere yerel aktörlere teknik destek sağlanması planlanmaktadır. Bu kapsamda bölgede faaliyet gösteren kurumların hizmet kalitelerini artırmaya ve kurumsal kapasitelerini geliştirmeye yönelik eğitimler gerçekleştirilmesi, program ve proje hazırlanması, danışmanlık sağlanması ve uluslararası ilişkiler kurulması gibi faaliyetler mümkün olduğu ölçüde Ajans personeli aracılığıyla ya da hizmet alımı yöntemi ile teknik destek biçiminde uygulanacaktır.

2013 yılı içerisinde, Ajansımız tarafından sağlanacak teknik desteklerin usul ve esasları ile ilgili olarak “Kalkınma Ajansları Proje ve Faaliyet Destekleme Yönetmeliği”nin 33. maddesi çerçevesinde, Ajans’tan teknik destek talebinde bulunabilecek kuruluşlar, teknik desteğin kapsamı, başvuru koşulları ile değerlendirme kriterleri belirlenecek ve bu hususlar Ajans’ın internet sitesinde duyurulacaktır. Bu maddeye dayanarak Fırat Kalkınma Ajansı, 2013 yılında tek rehber kapsamında altı dönem halinde teknik destek vermek için teknik destek talebi başvurularını kabul edecektir. Bölgeden gelecek teknik destek talepleri Ajans uzmanlarının iş yükü ve uzman profili elverdiği ölçüde ajans uzmanları tarafından sağlanacak; gerekli durumlarda hizmet alımına gidilecektir.

Teknik desteğin kapsamı “Kalkınma Ajansları Proje ve Faaliyet Destekleme Yönetmeliği”nin 32. maddesinde yer aldığı şekliyle sınırlandırılacak olup, Bölge Planı’nda yer alan amaç ve önceliklerle uyumlu her türlü çalışma değerlendirme kapsamına alınacaktır. Bu amaç ve önceliklere yönelik stratejiler göz önüne alınarak Başvuru Rehberi’nde detaylı örnek faaliyet konuları belirtilecek ve başvuruların doğru şekilde yönlendirilmesi hedeflenecektir. Bu desteğe yönelik 2013 yılı bütçesinden 300.000 TL ayrılmıştır.

3.4.4 GÜDÜMLÜ PROJE DESTEKLERİ KAPSAMINDAKİ FAALİYETLER

2013 yılı içerisinde Bölgede özel sektörün ve girişimciliğin canlandırılmasına yönelik olarak desteklenmesi öngörülen bir güdümlü projenin bilgileri aşağıda verilmiş olup; ilgili projeye ait Bilgi Formu ekte sunulmuştur.

Bingöl Bingöl Tekstil Geliştirme Merkezi (TekstilKent) Projesi

Bingöl ili merkez ilçesinde özellikle Tekstil işletmeleri için üretim altyapısı niteliğinde bir bölge oluşturularak işletmelerin kullanımına açılması için bir güdümlü proje uygulanacaktır. Teşvik sistemi kapsamında 6. Bölgede yer alan ve istihdam yoğun sektörler, özelde de tekstil yatırımları için, son derece elverişli olan Bingöl ilinde yatırımcılar ciddi manada yer ve iş ortamı sorunu yaşamaktadır. Mevcut OSB’de tüm parseller doldurulmuş olup, yatırımcılar için yer imkanı sağlanamamakta, pek çok yatırımcı Muş, Diyarbakır gibi illeri tercih etmektedir. Ajansımız yatırımcılar için bir yer oluşturma, hem de bu sayede tekstil işletmelerinin fiziksel olarak bir arada kümelenmesine ve ortak ihtiyaçlarında avantaj sağlamalarına yönelik bir güdümlü proje uygulama kararını saha çalışmaları ve paydaş görüşmeleri neticesinde almış bulunmaktadır.

Projenin uygulayıcısı: Bingöl İl Özel İdaresi

Projenin Ortakları: Bilim, Sanayi ve Teknoloji İl Müdürlüğü ve Bingöl Belediyesi

Tahmini Proje Maliyeti:4.800.000

Güdümlü projelere 2013 yılı bütçesinde toplam 3.600.000 TL kaynak ayrılmıştır.

Ajansın bölge planı hazırlığı ve saha çalışmaları sırasında ihtiyaç olarak tespit edilen ve güdümlü projeler ile çözülebilecek çeşitli konularda proje hazırlık ve olgunlaştırma çalışmaları da 2013 yılında sürdürülecektir. Bu konulardan bazıları, Tıbbi ve Aromatik Bitkilerin Ekimi ve İşlenmesi Merkezi, Kayısı Lisanslı Deposu ve Tunceli Kadın Öncelikli İş Geliştirme Merkezi’dir.

Tablo 4- Mali Destek Faaliyetleri

Faaliyet Adı	Sorumlusu	Süresi	Tahmini Maliyet (TL)
Mali Destekler ve Teknik Destek Yürütme Faaliyetleri			
2013 Yılı Teklif Çağruları Proje Kabul ve Değerlendirme Faaliyetleri	PYB	01.01.2013- 15.03.2013	300.000
2014 Yılı Teklif Çağruları Başvuru Rehberlerinin Hazırlanması ve Basımı	PYB KKB	31.08.2013- 31.10.2013	100.000
2014 Yılı Proje Teklif Çağrılarının İlanı, Duyurulması ve Bilgilendirme Faaliyetlerinin Yürütülmesi	PYB KKB	31.10.2013- 12.11.2013	100.000
Proje Hazırlama Eğitimleri	PYB	12.11.2013- 19.11.2013	50.000
Doğrudan Faaliyet Destekleri	PYB	02.01.2013- 31.12.2013	1.000.000
Teknik Destek Faaliyetleri	PYB	02.01.2013- 31.12.2013	300.000
Güdümlü Proje Destekleri, Saha Araştırmaları ve Fizibilite Çalışmaları	PPKB, YDO, PYB	02.01.2013- 31.12.2013	2.500.000

Güdümlü Proje Desteđi	PYB	01.06.2012- 31.12.2012	3.600.000
------------------------------	------------	---------------------------	------------------

3.5 Yatırım Destek ve Tanıtım Faaliyetleri

2011 Yılı içerisinde kurumsallaşma ve bölgeyi tanıma sürecini tamamlayan Yatırım Destek Ofisleri (YDO) 2012 yılı içerisinde insan kaynağı ve kurumsal yapı anlamında güçlendirilmiş ve çalışmalarını hızlandırmıştır. Tunceli YDO görünürlüğü artırarak ve faaliyetlerini daha etkin şekilde sürdürebilmek amacıyla yeni bir ofise taşınmış olup, Bingöl YDO için de benzer süreç 2012 yılı sonunda tamamlanacaktır.

Ajansımız, yatırım destek ve tanıtım faaliyetlerinin üst çerçevesini oluşturmaya yönelik olarak kendi yatırım destek ve tanıtım stratejisini belirlemiş olup, yıl içinde bu strateji ve hedeflerin Başbakanlık Yatırım Destek ve Tanıtım Ajansı ve bu alandaki ulusal tecrübe doğrultusunda güncellenmesi hedeflenmektedir.

2013 yılı içerisinde YDO'lar güçlü insan kaynağını, "bölgede öne çıkan ana sektörlerdeki yatırımcılara bölgenin proaktif olarak tanıtımı" ve "bölge kaynaklarının değerlendirilmesine yönelik yenilikçi projeler geliştirilmesi ve bu projeleri gerçekleştirmek için yatırımcıların daveti" noktalarına yoğunlaştıracaktır.

Yatırım destek ve tanıtım stratejileri, ve belirlenen performans göstergeleri aşağıda sunulmuştur;

Fırat Kalkınma Ajansı Yatırım Destek Stratejileri
Strateji 1. Bölge Kaynaklarının Değerlendirilmesine Yönelik Yatırım Raporları Üretilmesi ve Projeler Geliştirilmesi
Strateji 2. Bölge Yatırım Koşullarının Değerlendirilmesi ve İyileştirilmesi
Strateji 3. Mevcut İşletmelerin Geliştirilmesi
Strateji 4. Stratejik Sektörlerde Bölgenin Yatırımcılara Tanıtımı

Strateji-Hedef	GÖSTERGELER
Strateji 1.1	Hazırlanan/hazırlatılan sektörel rapor sayısı
Strateji 1.2	Hazırlanan/hazırlatılan mekânsal rapor sayısı
Strateji 1.3	Hazırlanan/hazırlatılan ön fizibilite sayısı
Strateji 2.1	Yatırım ortamlarının analizine ilişkin hazırlanan rapor sayısı
Strateji 2.2	Bölge yatırım ortamının iyileştirilmesi amacıyla kurumlarla yapılan faaliyet/işbirliği sayısı
Strateji 2.2	Yatırım sürecinde değerlendirilen hızlandırma/sorun çözme talep sayısı
Strateji 2.2	Yatırım sürecinde bölgede rehberlik hizmeti sunulan yatırımcı sayısı
Strateji 3.1	Ziyaret edilen işletme sayısı
Strateji 3.2	Oluşmasına öncülük edilen işletmeler arası işbirliği sayısı
Strateji 3.2	Oluşmasına öncülük edilen işletme-kamu-üniversite işbirliği sayısı
Strateji 3.2	Bölgeye yatırım kararı veren yatırımcı sayısı
Strateji 3.2	Bölgeye yatırım kararı verilen yatırım tutarı
Strateji 3.2	Yatırım kararları ile yaratılan istihdam adedi
Strateji 3.2	Analiz edilen bölgede yerleşik işletme sayısı
Strateji 3.2	Ajans yönlendirmesi ile devlet desteği kullanan işletme sayısı
Strateji 4.1	Görüşülen/Bilgi verilen yatırımcı sayısı
Strateji 4.1	Teşvik Uygulamaları kapsamında düzenlenen teşvik belgesi sayısı
Strateji 4.1	Teşvik Uygulamaları kapsamında Ekonomi Bakanlığına yönlendirilen yatırımcı sayısı
Strateji 4.1	Bölgeye çekilen dış kaynaklı fon (AB, Dünya Bankası vb.) miktarı
Strateji 4.1	Katılım sağlanan organizasyon (konferans, fuar vs...) sayısı
Strateji 4.1	Düzenlenen organizasyon (konferans, fuar vs...) sayısı
Strateji 4.2	Temas kurulan yabancı yatırımcı/heyet sayısı
Strateji 4.2	İnternet sayfaları hit sayısı

Strateji 4.2	Yabancı dildeki internet sayfaları hit sayısı
---------------------	---

Önceki bölümlerde açıklanan bölge içi gelişmişlik farklılıkları durumu yatırım destek ve tanıtım faaliyetlerinde de öne çıkmaktadır. Bölge içindeki il ve alt bölgelerin kendi içinde farklı durumlar arz etmesi her bir YDO için farklı araçlar belirlenmesi durumunu ortaya çıkarmaktadır. Bu kapsamda, Bingöl ve Tunceli Yatırım Destek Ofisleri illerindeki kaynakların değerlendirilmesine yönelik olarak proje geliştirme ve bu projeler için yatırımcı arama/çağırma yöntemini benimserken, Elazığ ve Malatya illerinde ise daha kapsayıcı ve genele açık bölge tanıtım faaliyetleri yürütülecektir.

Bu kapsamda YDO'lar tarafından 2013 yılında yürütülecek faaliyetler aşağıda detaylandırılmıştır.

3.5.1 YDO Yatırım Takip Süreci

TRB1 2010-2013 Bölge Planı ve Ajans Yatırım Destek ve Tanıtım Stratejisi kapsamında belirlenen yatırım konuları için; işletmelerin kuruluş, yer tahsisi, personel istihdamı, faaliyete geçme, ürün veya hizmet üretme, pazarlama ve gerektiğinde kapanış aşamalarında karşılaşılabilecek prosedürlere yönelik yatırımcıların bilgilendirilmesi ve "Ajansların Çalışma Usul ve Esasları Hakkında Yönetmelik" kapsamında belirtilen izin ve ruhsat işlemleri ile diğer idari iş ve işlemlerin takip ve koordine edilmesi Bölge illerinde kurulmuş olan YDO'lar tarafından sağlanacaktır.

YDO'ların bu sürece daha aktif katılabilmesi ve yatırımcıları daha etkin yönlendirilebilmesini teminen öne çıkan sektörlerde izin ve ruhsat teminine ilişkin iş akış şemaları ve yardımcı prosedürler oluşturulmuş, illerde özellikle Valilikler düzeyinde sağlıklı bir işbirliği ve iletişim ortamı tesis edilmiştir.

YDO'lar izin ve ruhsat işlemlerinin takip ve koordinasyonunun yanı sıra, özellikle bölge dışı ve yurt dışı yatırımcıların bölgede rahat bir şekilde iş yapabilmesine yönelik kolaylaştırıcı ve yol gösterici faaliyetlerde de bulunmaktadır. 2012 yılında özellikle Elazığ ve Malatya illeri özelinde gerçekleştirilen, bölge dışı ve yurtdışı yatırımcıları davet ve bilgilendirme-yönlendirme faaliyetleri uygun düştüğü ölçüde diğer illere yayılacak şekilde sürdürülecektir.

3.5.2 YDO Yatırım Teşvik Süreci

19 Haziran 2012 tarihli Bakanlar Kurulu Kararı ile yürürlüğe giren yeni teşvik uygulamasında Genel Teşvik Uygulaması özelinde Ajansımız tarafından yerel birim olarak faaliyetler sürdürülecektir. Ajanslara bu kapsamda tevdi edilmiş olan başvuru süreçlerine ilişkin görevlerin başarı ile yerine getirilebilmesini teminen öğrenme süreci 2012 yılında tamamlanacak olup, 2013 yılında bu hizmetin kalitesini ve etkinliğini artırmak üzere çalışmalar yürütülecektir.

Sistem hakkında yatırımcıların bilgi sahibi olmalarını sağlamak üzere aralıklarla bölge illerinde teşvik sistemi bilgilendirme toplantıları düzenlenecektir.

Teşvik uygulamalarından yararlanan teşvik belgeli yatırımlar ilgili kararnamede belirtildiği şekli ile yerinde görülmek suretiyle 6 (altı) aylık dönemler halinde izlenecek ve raporlanacaktır.

3.5.3 Yatırımcı Bilgilendirme Süreci

2013 yılında, YDO'lar tarafından yerel potansiyeli harekete geçirmek üzere potansiyel ve mevcut yatırımcılara, bölgeyi cazip hale getiren yatırım olanakları, ön plana çıkan sektörlerin durumu, ön fizibilite raporları, uygun yatırım yeri ve devlet yardımları hakkında bilgilendirme faaliyetleri artarak devam edecektir. Bu faaliyetlerde bölge dışındaki potansiyel yatırımcılara erişim ve birebir etkileşim, elektronik tanıtım materyallerinin yaygınlaştırılması, 2012 yılı sonu itibariyle tamamlanması hedeflenen "investin...com" başlıklı il özelindeki internet sitelerinin daha etkin ve interaktif şekilde kullanımı gibi yenilikçi uygulamalara yer verilecektir.

YDO'lara başvuran potansiyel yatırımcılara; bölgedeki yatırım olanakları, diğer kurum ve kuruluşlar tarafından sağlanan teşvik ve destekler ve bölgeyi cazip kılan unsurlar aktarılacaktır. Bu kapsamda hazırlanan bilgi ve dokümanlar yatırımcı çantaları içerisinde yatırımcılara sunulacak, dışarıdan bölgeye gelen yatırımcılara gerektiği durumlarda tercüme, tercüman desteği ve sosyal konularda destek sağlanacak, yatırımcı heyetleri ağırlanacaktır.

3.5.4 Bölge Kaynaklarının Değerlendirilmesine Yönelik Çalışmalar

Ajans bölgede 3 yıla yaklaşan bir sürede yürüttüğü çalışmalarla bölge illerindeki yatırım olanaklarını ve bölge kaynaklarını büyük ölçüde analiz etmiştir. Bu kapsamda çeşitli sektörel araştırmalar yürütülmüş, sektördeki sorun ve çözüm önerileri derlenmiş ve bazı alanlar için taslak şekilde sektörel yol haritaları ortaya konulmuştur.

2013 yılı ilk yarısında, bölge planı hazırlıklarına da katkı sağlayacak şekilde, geçmiş çalışmalar sırasında öne çıkan çözüm önerilerine, projelere ve yatırım fırsatlarına ilişkin spesifik, mekan ve konu özelinde daha derinlemesine çalışmalar yürütülecek; bu alandaki proje ve yatırımların hayata geçirilebilmesi için yatırımcı ve kaynak arayışı sürdürülecektir.

3.5.5 Bölgenin Tanıtımı

Bölge için stratejik görülen alan ve sektörlerde internet, sektörel fuarlar, birebir ziyaretler gibi yöntemler ile aktif ve etkin bir tanıtım stratejisi 2013 yılında da izlenecektir.

Gerek Ajans internet sayfasında gerekse ingilizce başta olmak üzere çeşitli yabancı dillerde hazırlığı süren ve 2012 yılı sonunda tamamlanması hedeflenen yatırımcı çekmeye yönelik özel “investin..” internet sayfalarında bölgenin tanıtımı yapılacaktır. Broşür, afiş, yazılı ve görsel basın, toplantılar gibi enstrümanlar sıklıkla kullanılarak olabildiğince geniş bir kitleye erişim amaçlanmaktadır. Bu tanıtım çalışmalarında bölgede yer alan Organize Sanayi Bölgeleri, Teknoloji Geliştirme Bölgeleri, Küçük Sanayi Siteleri ve Üniversitelerin alt yapısına ve avantajlı yanlarına yönelik bilgilere ve yatırıma uygun diğer alanların bilgilerine özellikle yer verilecektir.

Bölgenin tanıtımında ve yabancı yatırımcının bölgemize çekilmesi noktasında TİKA, Türkiye Sınai Kalkınma Bankası, Eximbank, Türkiye Kalkınma Bankası ve Başbakanlık Yatırım Destek ve Tanıtım Ajansı ile işbirliği içinde çalışılacak, bu kurumlara çalışma ziyaretleri düzenlenecek, işbirliği içinde çeşitli yatırımcı davet etkinlikleri tertip edilecektir.

Tablo 5- Yatırım Destek ve Tanıtım Faaliyetleri

Faaliyet Adı	Sorumlusu	Süresi	Tahmini Maliyet (TL)
YDO Yatırım Takip ve Teşvik Uygulamaları Süreci	Yatırım Destek Ofisleri	02.01.2013- 31.12.2013	80.000
Yatırımcı Bilgilendirme ve Yönlendirme Süreci	Yatırım Destek Ofisleri	02.01.2013- 31.12.2013	150.000
Bölge Kaynaklarının Değerlendirilmesine Yönelik Sektörel ve Mekansal Çalışmalar	Yatırım Destek Ofisleri	02.01.2013- 30.06.2013	50.000
Bölgenin Tanıtımı	Yatırım Destek Ofisleri	02.01.2013- 31.12.2013	150.000

3.6 İzleme ve Değerlendirme

2010 yılında ilan edilen “Ekonomik Gelişme Mali Destek Programı”nın kapanış işlemlerinin, mücbir sebep dolayısıyla süresi durdurulan proje ile ilgili işlemlerin uzamasına bağlı olarak 2013 yılına sarkabileceği değerlendirilmektedir.

2011 yılında ilan edilen “Turizm ve Sanayi Altyapısının Geliştirilmesi Mali Destek Programı” kapsamında destek sağlanan projeler için kapanış işlemlerinin gerçekleştirilmesi, proje kapanış işlemlerinin tamamlanması ile program kapanış işlemlerinin başlatılması öngörülmektedir.

2011 yılında ilan edilen “Turizm Sektörünün Geliştirilmesi Mali Destek Programı” kapsamında destek sağlanan projeler ve programın bütünü için kapanış işlemlerinin tamamlanması öngörülmektedir.

2011 yılında ilan edilen “Ekonomik Gelişme Mali Destek Programı” ve “Tarımda Model İşletmeler Mali Destek Programı” kapsamındaki projelerin uygulama sürelerinin sona ermesi ile nihai rapor, proje kapanış işlemleri ve program kapanış işlemlerinin gerçekleştirilmesi planlanmaktadır.

2011 yılında destek kararı alınan Turizm Cazibe Merkezi Oluşturulması Kapsamında Geleneksel ve Kültürel Sanatlar Fuar ve Sergi Alanı kurulması “Güdümlü Projesi”nin uygulama süresinin sona ermesiyle nihai rapor ve kapanış işlemlerinin başlatılması öngörülmektedir.

Ayrıca, proje teklif çağrısı usulüne göre 2012 yılında ilan edilecek olan 2013 yılı mali destek programları ile 2013 yılında ilan edilecek olan Teknik Destek ve Doğrudan Faaliyet Mali Destek Programları kapsamında gerekli bilgilendirme/eğitim ve izleme/değerlendirme faaliyetleri gerçekleştirilecektir.

Diğer taraftan, Kalkınma Ajansları Proje ve Faaliyet Destekleme Yönetmeliğinin 41 inci maddesine dayanılarak denetim faaliyetlerinin başlatılması planlanmaktadır.

3.6.1 Bilgilendirme ve Eğitim Faaliyetleri

İlan edilen/edilecek programlar kapsamında destek almaya hak kazanacak proje yararlanıcılarının, uygulama süreci hakkında bilgilendirileceği başlangıç toplantısı, sözleşmelerin imzalanması için tanınan sürenin tamamlanmasını müteakiben on beş gün içerisinde düzenlenecektir. Bu toplantıda yararlanıcılara, proje uygulama süreci, destek ilişkisine bağlı olarak uygulanacak mevzuat (Ajansın tabi olduğu mevzuat ile yararlanıcılar ile imzalanan sözleşmelerin özellikle genel hükümler kısmı), yardım masaları, danışmanlık ve küçük grup eğitimlerini de kapsayan destek hizmetleri ile bunlardan nasıl yararlanılacağı ve satın alma, izleme, raporlama ve bilgi sistemi konularında temel bilgiler sunulacaktır. Daha sonra, yararlanıcıların uygulama ve satın alma süreçlerinde ihtiyaç duyacakları bilgilerin verileceği; Proje Uygulama, Satın Alma, Raporlama, İzleme ve Bilgi Sistemi eğitimleri düzenlenecektir.

Bu eğitim programlarında yararlanıcılara KAYS sistemi hakkında da bilgi verilecek, uygulama sürecinde sistemin aktif ve sorunsuz kullanımını sağlanacaktır.

3.6.2 Proje Uygulamaya Yönelik Destek Faaliyetleri

Projelerin başarılı bir şekilde uygulanması için verilecek etkin destek faaliyetleri önem arz etmektedir. Bu sebeple, projelerin uygulama sürecinde, yararlanıcılardan gelen sorular ve talepler doğrultusunda, aşağıdaki konularda destek sağlanacaktır:

- Teknik ve Mali Dokümantasyon
- Satın Alma Usulleri ve Dokümantasyonu
- Maliyetlerin Uygunluğu, Muhasebe ve Kayıt Tutma
- Tanıtım ve Görünürlük Kuralları
- Raporlama Takvimi
- Raporların Hazırlanması

Ayrıca, projelerin uygulama süreci ile ilgili olarak yararlanıcı soruları ve cevapları, Ajansın internet sitesinde Sıkça Sorulan Sorular başlığı altında yayınlanacaktır.

3.6.3 Proje Destek Ödemelerinin Gerçekleştirilmesi:

Yararlanıcılarla sözleşmelerin imzalanmasını müteakip gerekli şartların yerine getirilmesi kaydıyla, destek türüne göre uygun oranlarda ön ödeme tutarları, destek türünün gerektirdiği süre içinde yararlanıcıların hesaplarına aktarılacaktır. Ön ödeme tutarının ve aynı oranda eş finansman tutarının usulüne uygun harcandığının belgelendirilmesi ve ara/nihai raporun Ajansımıza teslimi ve kabulünü müteakip ara/nihai ödeme dönemine geçilecektir. Projelerin uygulama süresinin uzunluğuna göre, nihai raporun sunulduğu ve değerlendirilerek kabul edildiği hallerde nihai ödemeler gerçekleştirilecektir.

3.6.4 İzleme ve Değerlendirme Faaliyetleri:

İlan edilen/edilecek destek programları kapsamında destek sağlanacak projelerin, mali ve fiziki gerçekleşme durumlarını, performanslarını, risklerini takip etmek ve sorun ve ihtiyaçlarını zamanında tespit etmek ve gereken tedbirleri almak amacıyla proje ve faaliyetlerin çeşitli aşamalarında, izleme ziyaretleri de dâhil olmak üzere izleme faaliyetleri gerçekleştirilecektir. Bu izleme faaliyetlerinin sonunda program ve proje düzeyinde uygulamaların düzenli izlenmesi ve kayıt altına alınması amacıyla raporlamalar gerçekleştirilecektir.

Ajans tarafından yürütülen programların etkilerinin analiz edilmesine ve edinilen bilgilerin gelecek destek politika ve programlarına ışık tutmasına yönelik olarak Etki Analizi çalışmaları başlatılacaktır. Belirlenecek metodoloji doğrultusunda 2010 yılında başlatılan Ekonomik Gelişme Mali Destek Programının etki analizi çalışmaları Planlama, Programlama ve Koordinasyon Birimi ile birlikte başlatılacaktır.

Tablo 6- İzleme ve Değerlendirme Faaliyetleri

Faaliyet Adı	Sorumlusu	Süresi	Tahmini Maliyet (TL)
2010 yılı Destek Programı Kapanış Faaliyetleri	İDB	01.01.2013- 31.03.2013	20.000
2011 yılı Destek Programları Proje İzleme ve Değerlendirme Faaliyetleri	İDB	01.01.2013- 31.03.2013	20.000
2013 yılı Destek Programları Bilgilendirme ve Eğitim Faaliyetleri	İDB	01.02.2013- 30.04.2013	30.000
2013 yılı Destek Programları Proje İzleme ve Değerlendirme Faaliyetleri	İDB	01.04.2013- 31.12.2013	80.000
Proje Destek Ödemelerinin Gerçekleştirilmesi	İDB, MHB	02.01.2013- 31.12.2013	12.000.000
Proje Denetim Faaliyetleri	PYB, İDB, YDO	01.05.2013- 31.07.2013	20.000
2010 Yılı EGMDP Programı Etki Analizi Çalışmaları	İDB, PPKB	01.09.2013- 31.12.2013	100.000

3.7 Performans Göstergeleri

Çalışma Programı kapsamında 2013 yılında öngörülen faaliyetlerin hangi düzeyde gerçekleştirildiğini ve ne kadar başarılı olduğunu tespit etmek üzere bazı temel performans göstergeleri belirlenmiştir. 2013 yılı Ağustos ayı ve 2014 yılı Şubat ayı sonuna kadar hazırlanacak olan altı aylık ve yıllık faaliyet raporlarında aşağıda verilmiş olan bu göstergeler kullanılarak bir tespit çalışması yürütülecek ve çalışma programının başarı düzeyi ölçülecektir. Performans değerlendirmesinin sonuçlarına göre 2013 yılı Çalışma Programında revizyonlar yapılacak ve gelecek yılların çalışma programlarında ilgili hususlar dikkate alınacaktır.

Gösterge	Hedef	Doğrulama Kaynağı
Kalkınma Kurulu toplantılarına ortalama katılım oranı	%70	PPKB Kayıtları
Faaliyetlerin belirlenen zaman aralığında (+ 25 gün) gerçekleşme oranı	%80	Çalışma Birimleri Kayıtları
Ajansın ulusal medyada haber olarak yer alma sayısı	30	KKB Kayıtları
Bilgilendirme yapılan yabancı yatırımcı sayısı	50	YDO Kayıtları
Bilgilendirme ve yönlendirme yapılan yerli yatırımcı sayısı	400	YDO Kayıtları
Yatırım Takip Hizmeti sunulan yatırımcı sayısı	10	YDO Kayıtları
Teşvik Uygulamaları Başvuru Sayısı	15	YDO Kayıtları
Bölgede sağlanan işbirliği/koordinasyon faaliyeti sayısı	20	PPKB, YDO Kayıtları

4. GELECEK İKİ YIL İÇİN ÖNGÖRÜLER

2013 yılında başlatılıp 2014 yılında devam edecek faaliyetler ile 2014-2015 yıllarında uygulanması öngörülen yeni faaliyetler bu bölümde temel düzeyde irdelenmiştir.

4.1 Devam Edecek Faaliyetler

4.1.1 Doğrudan Finansman Destekleri

2011 ve 2013 yılı Mali Destek Programlarının ve 2014 yılı Teklif Çağruları kapsamındaki projelerin değerlendirme, uygulama ve izleme aşamaları 2014 yılı içinde de devam edecektir.

Ajansımız 2010-2013 Bölge Planı Stratejik Amaçları doğrultusunda hazırlanan ve Bölüm 2.3.'te açıklanan destek programları stratejisi 2014-2018 Bölge Planının hazırlanmasını müteakip revize edilecektir. Ancak mevcut plan doğrultusunda önümüzdeki 2 yıl içinde teklif çağrısı yöntemi ile sağlanacak destek programları öngörülmesi aşağıda verilmiştir.

2014 Yılı:

Bölge Planı açısından geçiş yılı olarak değerlendirilebilecek 2014 yılında 3 ayrı destek programı uygulanması hedeflenmektedir;

Tarımda Model İşletmeler MDP: Bölgemizdeki gelişen imkanların (artan sulanabilir araziler, su ürünleri üretimi için artan su kaynakları vb.) değerlendirilmesi amacıyla yönelik olarak 2011 Yılında uygulanan Tarımda Model İşletmeler MDP programının bir benzeri tamamlanan bitkisel üretim stratejisi ve eylem planı da dikkate alınarak 2014 yılında da uygulanacaktır.

İhracat ve Yenilikçilik MDP: Bölgedeki KOBİ'leri ihracata ve yeni ürün geliştirmeye yöneltme amaçlı 2013 yılı programının bir benzeri tekrar uygulanacaktır.

Güçlü Altyapı – Güçlü Ekonomi MDP: Bölgedeki turizm, tarım ve sanayi altyapılarının yenilerinin oluşturulmasına ve mevcutların iyileştirilmesine yönelik bir MDP uygulanacaktır.

2014 ve 2015 yıllarında Doğrudan Faaliyet Desteği ve Teknik Destek uygulamaları da kırsal kalkınma ve beşeri sermayenin güçlendirilmesi odaklı olarak yürütülecektir. Ayrıca Faiz Desteği ve Faizsiz Kredi Desteği araçları da bu yıl içinde uygulanacaktır.

2014 yılında bölge planı hazırlık aşamaları ve saha çalışmalarında ön plana çıkan ve olgunlaşan güdümlü proje önerileri üzerinde de çalışmalar sürdürülecek ve seçilecek güdümlü projeler desteklenecektir.

Söz konusu programların ayrıntılı programlama çalışmalarına 2014 Yılı Çalışma Programında yer verilecektir.

2015 Yılı:

Yeni dönem Bölge Planı uygulama döneminde yer alan 2015 yılında mevcut öngörüler itibarıyla teklif çağrısı yöntemi ile 1 destek programı uygulanması hedeflenmekte olup, ağırlıklı olarak güdümlü proje, faiz desteği ve faizsiz kredi desteği uygulamalarına yer verilecektir;

Turizm Sektörünün Geliştirilmesi MDP: Ajansımız tarafından oluşturulan sürdürülebilir turizm stratejisi ve eylem planı hükümlerini uygulamaya geçirmek üzere altyapı ve insan kaynağı başta olmak üzere turizm sektörüne yönelik hem kamu hem de özel sektör bazlı destek uygulamasına 2015 yılında yer verilecektir.

Bölgedeki KOBİ'leri ihracata ve yeni ürün geliştirmeye yöneltme amaçlı faiz desteği ve faizsiz kredi destekleri uygulanacaktır.

4.1.2 Planlama ve Koordinasyon Faaliyetleri

2013 yılında 2014-2018 Bölge Planı tamamlanacak olup, Planın Uygulama, İzleme ve Koordinasyon faaliyetlerine 2014 ve 2015 yıllarında da devam edilecektir.

4.2 Yeni Faaliyetler

2014 ve 2015 yılları içinde faiz ve faizsiz kredi desteği ilk defa uygulanacak destek programlarıdır. 2012 ve 2013 yıllarında bu destek programlarını uygulayacak olan Ajansların deneyimleri dikkate alınarak, Ajans kaynaklarını daha geniş kitlelere ulaştırmak ve daha büyük kaynakları harekete geçirmek amaçlarıyla aktif şekilde, 2014 ve 2015 yıllarında KOBİ'lere ve çiftçilere yönelik olarak uygulanacaktır.

Bunların yanı sıra 2014 ve 2015 yılları içerisinde aşağıdaki faaliyetlerin de gerçekleştirilmesi öngörülmektedir:

- Araştırmacılar, girişimciler ve sermaye sahiplerini eşleştiren, sermaye sahiplerinin yenilikçi projelerin hayata geçirilmesinde finansman sağlayabileceği bir finansman modeli ve platform oluşturulacaktır. Öncelikle hali hazırda mevcut yapıların bölgemize olan ilgisini artırmak ve bölgemizde bir farkındalık yaratmak amacıyla çalışmalar sürdürülecektir. İleriki süreçte de başta genç, yeni ve teknolojik iş fikirlerine dayalı girişimciler olmak üzere bölgedeki girişimcilere iş kurma ve mevcut işlerini geliştirme amaçlı olarak “iş melekleri” yapılaşmasına katkı sağlanacak, bölgesel girişim sermayesi yatırım ortaklığı şirketleri oluşturma çalışmalarına öncülük edilecektir.
- Bölgedeki işletmelerin finansmana erişimini kolaylaştıracak Kredi Garanti Fonu A.Ş. bölgesel uygulamalarına katkı sağlanacak, ileriki süreçte de bölgesel kredi garanti fonu kuruluşlarının oluşturulması amacıyla çalışmalar yürütülecektir.